

---

## Porin Tahkoluodon merituulivoimapuiston laajennuksen kevät- ja kesä- levähtäjälaskennat 2021

---



## TIIVISTELMÄ

Suomen Hyötytuuli Oy suunnittelee ulkomerelle Tahkoluodon tuulivoimapuiston laajennusta. Suunnitteilla on enintään 40–45 uutta merituulivoimalayksikköä, jotka olisivat kokonaiskorkeudeltaan enintään 310 metriä ja yksikköteholtaan 11–20 megawattia.

Alueen linnustoarvojen selvittämiseksi suunnittelualueelle laadittiin tutkimusruudukko. Eri ruuduissa keväällä ja kesällä levähtävien sekä niiden läpi lentävien lintujen tutkimiseksi ruudukon linnustoa laskettiin ennalta määriteltyä 74 kilometriä pitkää reittiä pitkin veneellä soveliaissa sääolosuhteissa yhteensä 11 kertaa 16.4.–6.7.2021 välisenä aikana. Laskennat tehtiin samalla tavalla 14 kertaa 16.5.–30.10.2020 välisenä aikana (Ahlman 2020).

Laskentojen aikana havaittiin yhteensä 30 eri lintulajia ja 5 482 yksilöä. Tulosten valossa 14 lajia voidaan pitää satunnaisena tai lähes satunnaisena, sillä koko seurannan aikana kustakin lajista havaittiin alle 20 yksilöä. 13 lajista kirjattiin 22–308 yksilöä, mutta merkittävin aineisto koskee haahkoja, joiden yhteislukema oli 3 090 yksilöä. Seuraavaksi eniten kirjattiin telkkiä (772 yksilöä) ja mustalintuja (577 yks.).

Kevät- ja kesälevähtäjälaskennoissa havaittiin kokonaisuutena varsin vähän lintuja. Laskentatuloksia tarkastellessa voidaan todeta, että tutkimusalueen itäpuoliskolla havaittiin eniten lintuja, erityisesti paikallisia levähtäjiä, joita nähtiin niukasti länsipuoliskolla. Tutkimusalueen länsipuoliskon lintumäärät vaikuttavat muutenkin olevan vähäisiä.

## SISÄLLYSLUETTELO

Johdanto .....	4
Raportista .....	5
Selvitysalueen yleiskuvaus .....	5
Työstä vastaavat henkilöt .....	5
Tutkimusmenetelmät .....	5
Epävarmuustekijät .....	11
Tulokset.....	12
Lajikohtaista tarkastelua .....	16
Päätelmät .....	31
Kirjallisuus .....	32
Liitteet .....	34
Liite 1. Laskentatulokset päivittäin ja ruuduittain .....	34

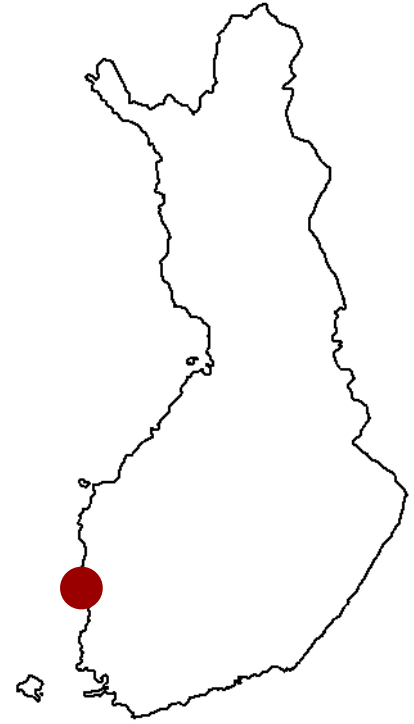
*Tähän raporttiin suositetaan viittaamaan seuraavasti:  
Ahlman, S. 2021: Porin Tahkoluodon merituulivoimapuiston laajennuksen  
kevät- ja kesälevähtäjälaskennat 2021. Ahlman Group Oy.*

## JOHDANTO

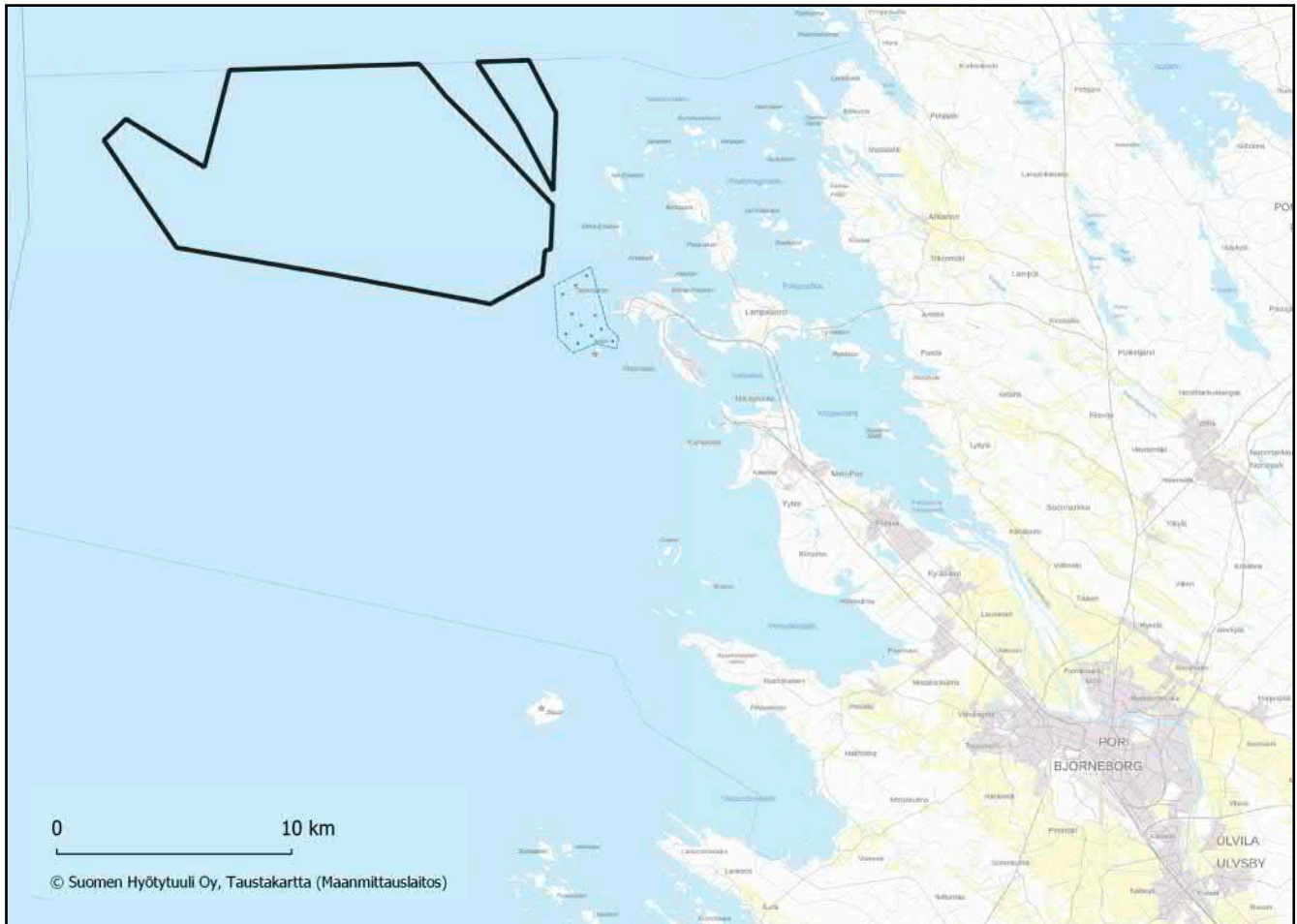
Tämä raportti esittelee Suomen Hyötytuuli Oy:n tilaaman Porin Tahkoluodon merituulivoimapuiston laajennuksen (kuva 1) kevät- ja kesälevähtäjälaskentojen tulokset, joiden perusteella voidaan arvioida hankkeen vaikutuksia linnustoon.

Yhtiö suunnittelee elokuussa 2017 käyttöönotetulle Tahkoluodon merituulivoimapuistolalle mittavaa laajennusta, jonka tavoitteena on rakentaa kauemmaksi ulkomerelle enintään 40–45 uutta merituulivoimalayksikköä, jotka olisivat kokonaiskorkeudeltaan enintään 310 metriä ja yksikköteholtaan 11–20 megawattia.

Osana hankesuunnittelua ja ympäristövaikutusten arviointimenettelyä (YVA) toteutettiin kevät- ja kesäaikaiset lintujen levähtäjälaskennat, joiden tarkoituksena oli laskea veneen avulla hankealueella levähtävien vesi- ja loppilintujen yksilömääriä sekä kirjata alueen läpi lentävien lintujen lukemia.



**Kuva 1.** Tahkoluodon rakennettu merituulivoimapuisto (sininen katkoviiva) ja suunniteltu laajennusalue (mustat viivat). Pohjakartta: Maanmittauslaitoksen avoin data 2021.



## RAPORTISTA

Tässä raportissa esitetään huhtikuun puolivälin ja heinäkuun alkupuolen välisenä aikana 2021 toteutetun kevät- ja kesälevähtäjälaskennan tulokset. Raportti käsittää yleis- ja pohjatietojen lisäksi kuvaukset tutkimusmenetelmistä sekä laji- ja tutkimusruutukohtaisia tietoja.

## SELVITYSALUEEN YLEISKUVAUS

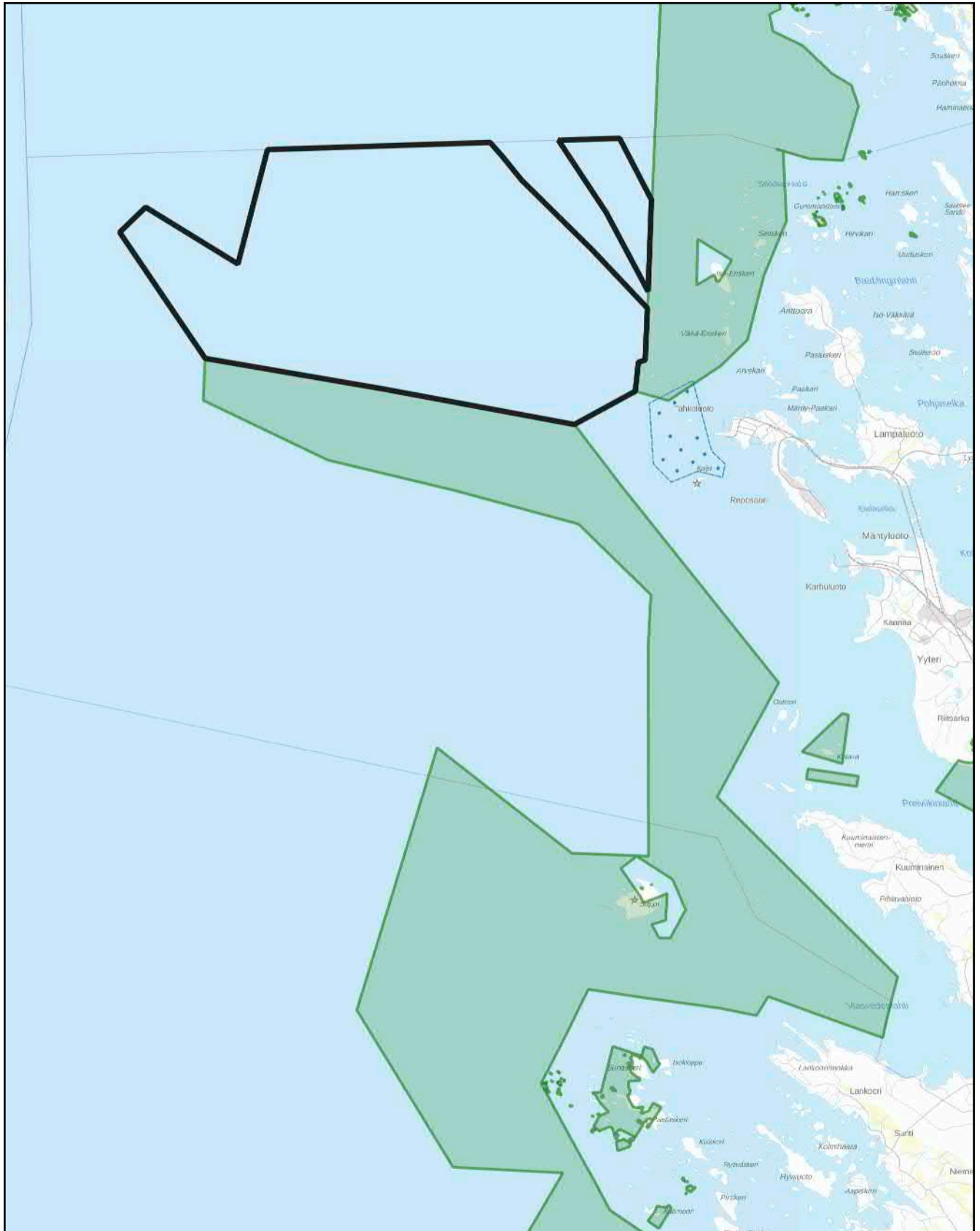
Tahkoluodon merituulivoimapuiston suunniteltu kaksiosainen laajennusalue sijaitsee noin 32 kilometriä Porin keskustan luoteispuolella Tahkoluodon edustalla (kuva 1). Suunnitteilla olevan merituulivoimapuiston aluerajaus on 13 512 hehtaaria, joka käsittää laajennuksen molemmat osa-alueet. Tutkimusruudukko on kuitenkin selvästi suurempi pinta-alaltaan. Alue käsittää rajauksen, joka ulottuu jo rakennetun merituulivoimapuiston länsipuolelta lähes 20 kilometriä länteen ulkomerelle. Tutkimusalueen eteläraja sijaitsee noin Kumpelin korkeudella ja pohjoisraja Kumppoonsien pohjoispuolella. Suunniteltu laajennusalue rajautuu itä- ja etelälaidaltaan valtion luonnonsuojelualueisiin, jotka ovat osa Selkämeren kansallispuistoa (kuva 2). Kesä- ja syyslevähtäjälaskentojen tutkimusalue käsittää käytännössä pelkkää avomerialuetta, jossa ei ole lainkaan saaria, luotoja tai kareja.

## TYÖSTÄ VASTAAVAT HENKILÖT

Porin Tahkoluodon merituulivoimalan laajennuksen levähtäjälaskentojen maastotöistä vastasi Tuomas Ketonen, jolla on runsaasti kokemusta Tahkoluodon merituulivoimapuistoon liittyvistä linnustoseurannoista. Hän vastasi myös vuoden 2020 selvityksen laskennoista. Veneen kuljettajana toimi Timo Wallin. Raportoinnista vastasi luontokartoittaja Santtu Ahlman. Ahlman Group Oy on tehnyt Tahkoluodossa selvityksiä myös vuosina 2014 (Ahlman & Luoma 2014), 2015 (Ahlman & Luoma 2015), 2017 (Ahlman 2017), 2018 (Ahlman 2018a, 2018b ja 2018c), 2019 (Ahlman 2019a ja 2019b) ja 2020 (Ahlman 2020).

## TUTKIMUSMENETELMÄT

Tutkimuksen tarkoituksena oli laskea alueella levähtäviä ja sen läpi lentävien lintujen yksilömääriä kevät- ja kesäkaudella, joka käsitti aikajakson 16.4.–6.7. Laskentakertoja toteutettiin yhteensä 11 havainnointiin soveliaissa sääolosuhteissa (taulukko 1).



*Kuva 2. Tahkoluodon merituulivoimapuiston laajennusalueen (mustat viivat) sekä valtion luonnonsuojelualueet (vihreät alueet). Pohjakartta: Maanmittauslaitoksen avoin data 2021.*

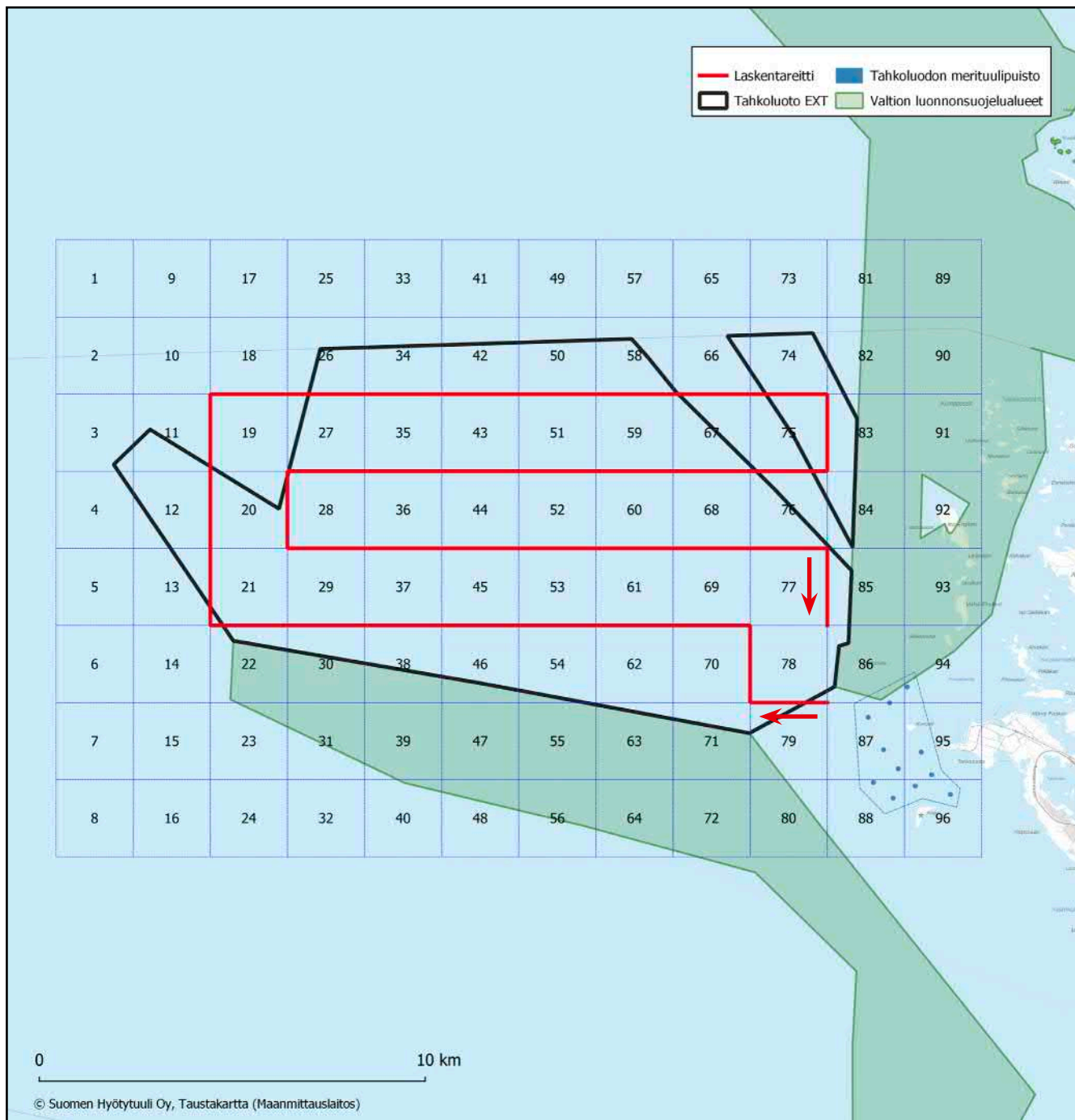
Laskentoja varten laadittiin tutkimusruudukko, joka käsittää 96 ruutua ja kattaa koko suunnitelun laajennusalueen (kuva 3). Yksi ruutu on 2 x 2 kilometriä eli neljä neliökilometriä. Ruudukon laskemiseksi suunniteltiin kulkureitti, jonka molemmin puolin laskettiin kaikki havaitut linnut. Reitin kokonaispituus on 74 kilometriä alkaen Hylkiriutan kaakkoispuolelta (ruutujen 78, 79, 86 ja 87 risteys) ja päättyen sen luoteispuolelle (ruutujen 77, 78, 85 ja 86 risteys). Laskenta toistettiin aina samassa kulkusuunnassa. Koska kulkureitti menee edestakaisin ruudukkoa pitkin, oli reitin sisäosissa riittävä, kun linnut löysi ja lasi noin kilometrin etäisyydeltä, mutta reitin ulkoreunoilla ruudun hallitseminen vaati kahden kilometriä pitkän ruudun laskemisen toiselta reunalta. Vaikka koko tutkimusruudukko käsittää 96 ruutua, otettiin laskenta-alueeseen mukaan vain reitin viereiset ruudut, sillä yli kahden kilometrin etäisyydeltä lintujen löytäminen ja määrittäminen on lähes mahdotonta liikkuvasta veneestä käsin. Näin ollen laskentaruutuja oli yhteensä 53 (kuva 4).

Laskentapäivät valikoituivat pitkälti soveliaiden sääolosuhteiden mukaan, jolloin oli riittävän tyynä (taulukko 1) ja tarpeeksi vähäinen aallokko (taulukko 2). Aallokkoennusteet tarkastettiin Ilmatieteen laitoksen merisääennusteista. Käytännön tasolla aallokko oli merkittävin tekijä, joka rajasi paljon potentiaalisia päiviä pois, sillä myös melko tyynellä säällä on saattanut olla korkeita maininkeja, jotka ovat estäneet laskennan. Kaikki laskentakerrat tehtiin 0,2–1,3 metriä merkitsevällä aallonkorkeudella (taulukko 2). Tyypillinen aallonkorkeus oli kuitenkin 0,2–0,7 metriä.

Laskentojen tarkka vuorokaudenaika oli myös täysin riippuvainen suotuisista aallokko-olosuhteista. Tyypillisesti laskennat tehtiin aamupäivällä ja alkuiltapäivällä (taulukko 3). Laskennat pyrittiin tekemään melko nopeatempoisesti, sillä sääolosuhteet vaihtelevat merellä nopeasti, eikä inventointeja haluttu keskeyttää. Lisäksi pyrittiin siihen, että linnut ehtivät liikkua alueelta toiselle mahdollisimman vähän. Yksi laskentakerta tutkimusalueen sisällä kesti nopeimmillaan 3 tuntia ja pisimmillään 3 tuntia ja 40 minuuttia.

**Taulukko 1.** Sääolosuhteet laskennoissa havaintopäivittäin.

Päivämäärä	Lämpötila alussa	Lämpötila lopussa	Pilvisyys alussa	Pilvisyys lopussa	Tuuli alussa	Tuuli lopussa
16.4.	4 °C	6 °C	0/8	0/8	2 m/s E	3 m/s N
19.4.	6 °C	9 °C	7/8	1/8	4 m/s SE	3 m/s S
20.4.	5 °C	9 °C	0/8	0/8	4 m/s SE	2 m/s S
21.4.	8 °C	9 °C	0/8	0/8	2 m/s SE	3 m/s SW
28.4.	1 °C	2 °C	3/8	7/8	2 m/s SE	3 m/s SW
29.4.	2 °C	3 °C	1/8	1/8	2 m/s NE	3 m/s W
25.5.	9 °C	15 °C	0/8	0/8	2 m/s SE	4 m/s SE
5.6.	14 °C	15 °C	7/8	1/8	1 m/s NW	1 m/s W
7.6.	18 °C	17 °C	1/8	1/8	3 m/s N	8 m/s NW
29.6.	19 °C	20 °C	0/8	0/8	1 m/s N	3 m/s NW
6.7.	21 °C	24 °C	0/8	0/8	5 m/s SE	7 m/s SE



**Kuva 3.** Tahkoluodon merituulivoimapuiston laajennusalueen laskentareitti (punainen viiva) sekä tutkimusruudukko numeroiteineen. Kulkusuunta on merkitty punaisiin nuolin. Pohjakartta: Maanmittauslaitoksen avoin data 2021.

Laskennat tehtiin sekä paljain silmin että kiikaroiden Obelix-aluksella, joka on vakaa meriolo-suhteissa. Kyseessä on vuonna 2006 valmistunut 12-hengen vene, jossa on 500 hevosvoiman moottori (IVECO Cursor 8). Alus kulkee tarvittaessa noin 60 kilometriä tunnissa. Reitin sijainti tallennettiin aluksen navigointijärjestelmään. Havainnointi tehtiin aluksen takakannelta käsin, jolloin voitiin kiikaroida molemmin puolin venettä esteettömästi.



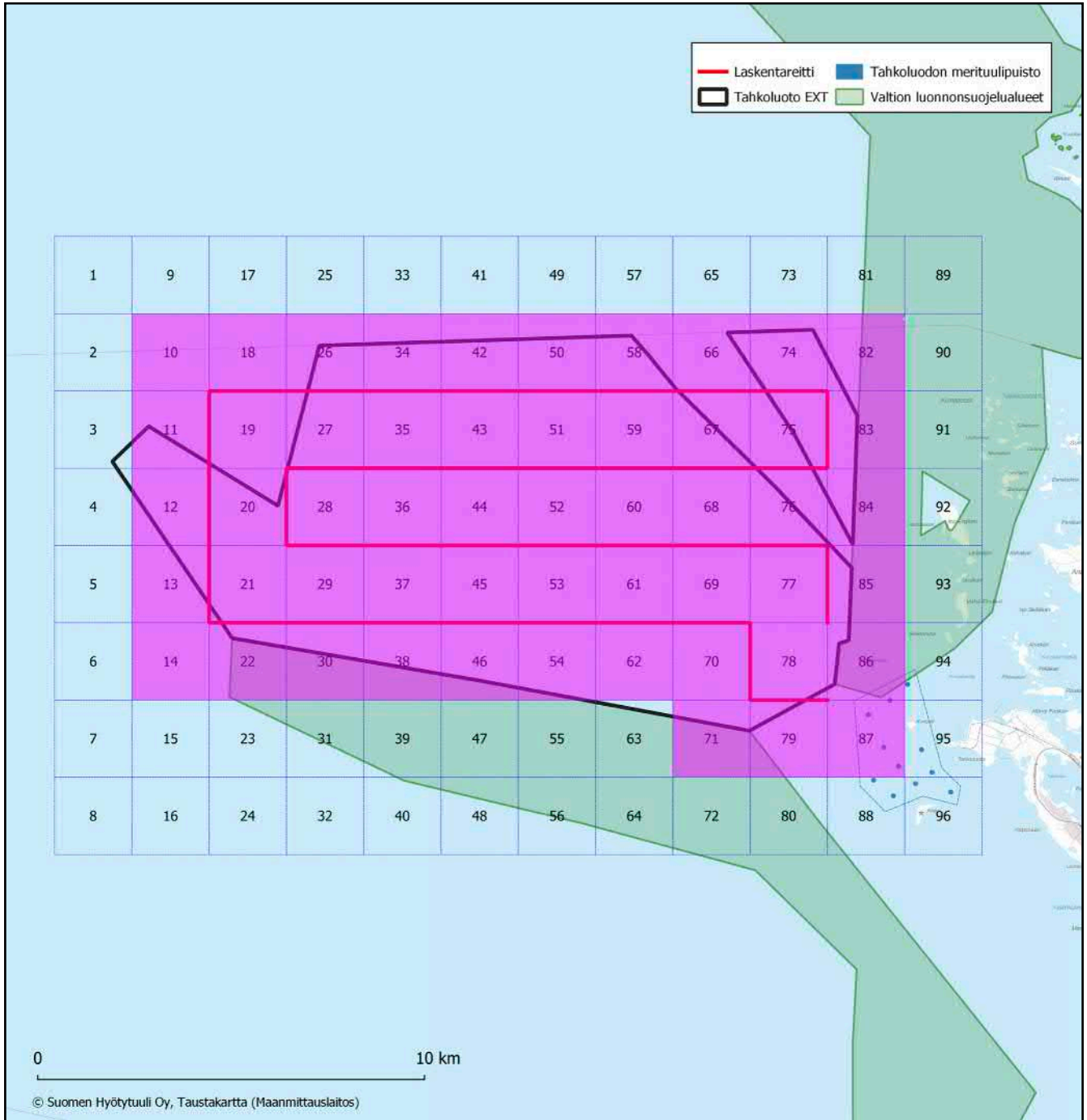
Päivämäärä	Merkitsevä aallonkorkeus	Korkein yksittäinen aalto	Aallokon etenemissuunta	Pintaveden lämpötila
16.4.	0,4 m	0,7 m	183 ° S	4,2 °C
19.4.	0,4 m	0,7 m	20 ° N	5,6 °C
20.4.	0,2 m	0,4 m	10 ° N	9,7 °C
21.4.	0,2 m	0,4 m	250 ° W	16,5 °C
28.4.	0,7 m	1,3 m	350 ° N	19,3 °C
29.4.	0,5 m	0,9 m	289 ° W	14,2 °C
25.5.	0,3 m	0,5 m	177 ° S	16,9 °C
5.6.	0,4 m	0,7 m	205 ° SW	15,5 °C
7.6.	0,4 m	0,7 m	177 ° S	17,1 °C
29.6.	0,3 m	0,5 m	73 ° E	17,4 °C
6.7.	0,7 m	1,3 m	339 ° N	14,1 °C

**Taulukko 2.** Aallokon korkeus- ja etenemissuuntatiedot sekä pintaveden lämpötila laskentapäivinä.

Havainnoitsija kirjasi kaikki havaitsemansa lintulajit yksilömäärineen kunkin ruudun numeron mukaan siten, että paikallisista linnuista käytettiin koodia P ja lentävistä linnuista vastaavasti L. Aluksen kuljettaja ilmoitti havainnoitsijalle torven avulla aina ruudun vaihtumisesta, joten laskijan ei tarvinnut kiinnittää huomiota lainkaan navigointiin. Ruudukko, reitti ja laskentapäivien määrä oli toimeksiantajan määrittelemiä. Ne olivat samat kuin vuoden 2020 laskennoissa (Ahlman 2020).

**Taulukko 3.** Laskentapäivien havainnointiajat ja -pituudet sekä auringonnousu ja -lasku.

Päivämäärä	Havainnointiaika	Laskeman pituus	Auringonnousu / -lasku
16.4.	8.30–11.40	3 h 10 min	4.39 / 22.21
19.4.	8.20–11.30	3 h 10 min	4.25 / 22.36
20.4.	8.20–11.30	3 h 10 min	4.00 / 23.04
21.4.	11.20–14.30	3 h 10 min	3.51 / 23.20
28.4.	8.20–11.30	3 h 10 min	3.55 / 23.17
29.4.	8.20–11.20	3 h 00 min	4.04 / 23.10
25.5.	8.40–11.40	3 h 00 min	4.28 / 22.49
5.6.	7.30–10.30	3 h 00 min	5.00 / 22.17
7.6.	11.30–15.10	3 h 40 min	5.37 / 21.37
29.6.	9.40–13.05	3 h 25 min	6.16 / 20.50
6.7.	8.40–12.00	3 h 20 min	7.01 / 19.53



**Kuva 4.** Tutkimusruudukon alueelta lasketut ruudut (violetit). Pohjakartta: Maanmittauslaitoksen avoin data 2021.

## EPÄVARMUUSTEKIJÄT

Levähtäjälaskentojen merkittävin epävarmuustekijä liittyy aallokon seassa levähtävien lintujen havaitsemiseen, mutta suurin osa laskennoista saatiin kuitenkin tehtyä erittäin hyvissä aallokko-olosuhteissa, jolloin laskentatuloksia voidaan pitää täsmällisinä. Tuulisina päivinä havainnointiolosuhteet ovat saattaneet olla osittain haastavia, sillä vene ja havainnoitsija ovat heiluneet, mikä on tehnyt kiikaroinnista vaikeaa. Kokonaisuutena ongelma on ollut kuitenkin varsin vähäinen.

Laajan alueen laskentoja tehtäessä lintuparvet ovat saattaneet vaihtaa paikkaa ruudusta toiseen havainnoitsijan tietämättä, mutta tämä ei ole varsinaisesti epävarmuustekijä, sillä lähökohtana on ollut selvittää lintujen sijoittumista eri ruuduille, jolloin tieto on pikemminkin arvokasta ja varovaisuusperiaatteen mukaisesti laskettu. Niiltä osin kuin ilmaan nousseita lintuja on pystynyt seuraamaan, ne ovat kuitenkin pääosin laskeutuneet uudelleen samaan ruutuun. Lähinnä ruokit ja riskilät ovat nousseet ilmaan ja vaihtaneet paikkaa.

Laskennat saatiin ajoitettua sääolosuhteiltaan suotuisiin päiviin, minkä vuoksi merisumu, sade tai lämpöväreily ei haitannut kertaakaan. Pieneltä osin vastavalo on aiheuttanut vaikeutta lintujen etsimiseen auringon suuntaan, mutta haitta on yleensä ollut lyhytaikainen ja kohdistunut vain tiettyyn ilmansuuntaan, riippuen vuorokauden ajasta. Lisäksi tulee huomioida, että ns. kulmaruutujen kohdalla vene on ollut laskentasektorin kohdalla vain hetkellisesti.

*Suurin osa laskennoista saatiin tehtyä erinomaisissa olosuhteissa.  
Kuva on otettu 29.6., jolloin merkitsevä aallonkorkeus oli 0,3 metriä.*

TUOMAS KETONEN



## TULOKSET

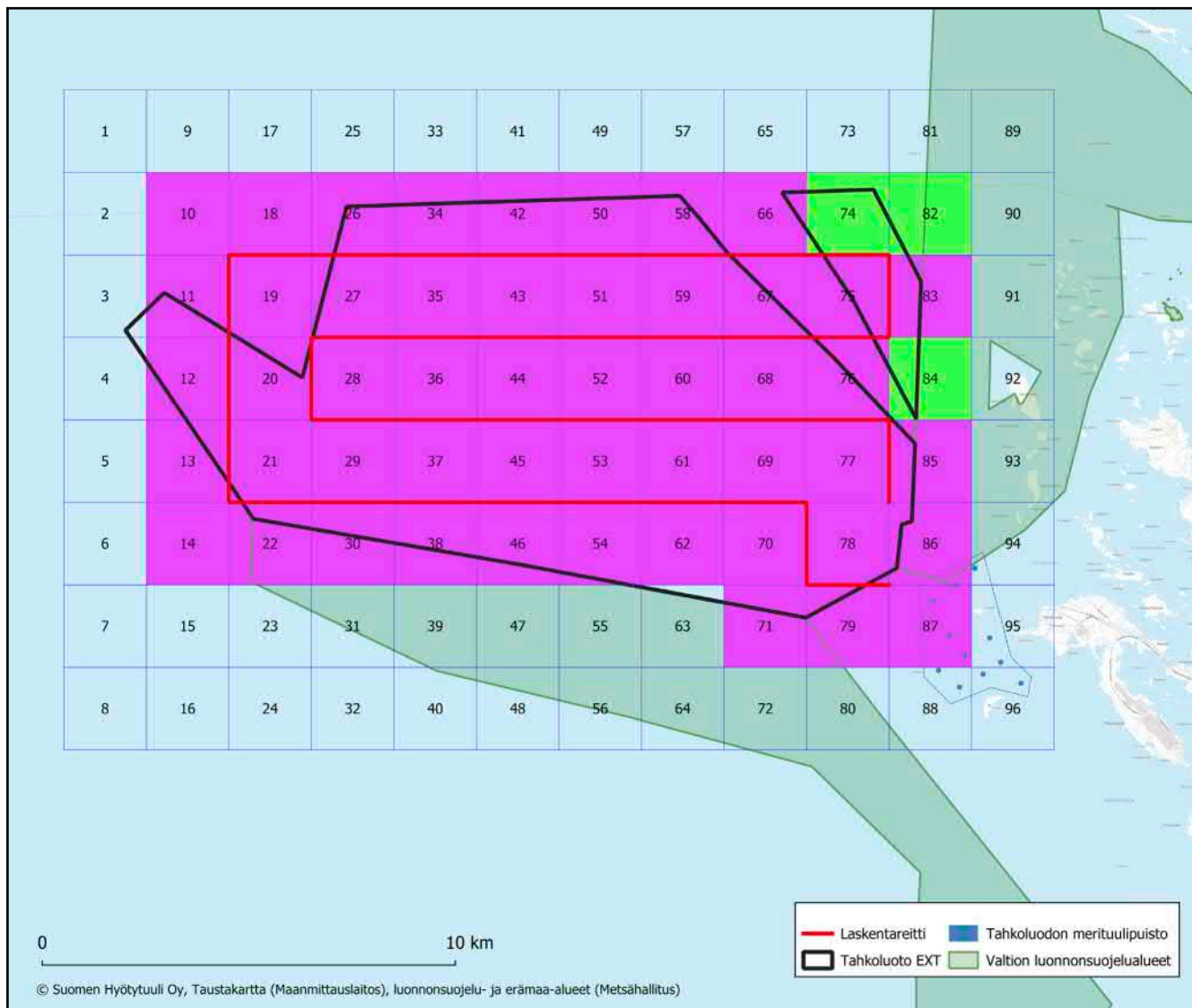
Laskentapäivien aikana tehtiin havaintoja yhteensä 30 eri lintulajista ja 5 482 yksilöstä. Niistä 14 lajia koskee vesilintuja, kolme kahlaajia, yksi kihuja, kolme ruokkilintuja ja kahdeksan lokkilintuja. Tulosten valossa 14 lajia voidaan pitää satunnaisena tai lähes satunnaisena, sillä koko seurannan aikana kustakin lajista havaittiin alle 20 yksilöä. Tällaisia olivat muun muassa kyhmyjoutsen, sinisorsa, tukkasotka, härkälintu, kuovi, valkoviklo ja pikkulokki (taulukko 4).

Selvästi enemmän havaintoja tehtiin muun muassa mustalinnusta, pilkkasiivestä, telkstä, merihanhesta, tukkakoskelosta, kuikasta, kala-/lapintiiirasta ja kalalokista, joita kirjattiin 42–577 yksilöä. Merkittävin aineisto koskee haahkoja, joiden yhteislukema oli 3 090 yksilöä. Seuraavaksi eniten kirjattiin telkkiä (772 yks.). Säännöllisimminkin havaittuja lajeja – joita kirjattiin vähintään kahdeksassa laskennassa – olivat haahka, mustalintu, merimetso, kalalokki ja harmaalokki (taulukko 4).

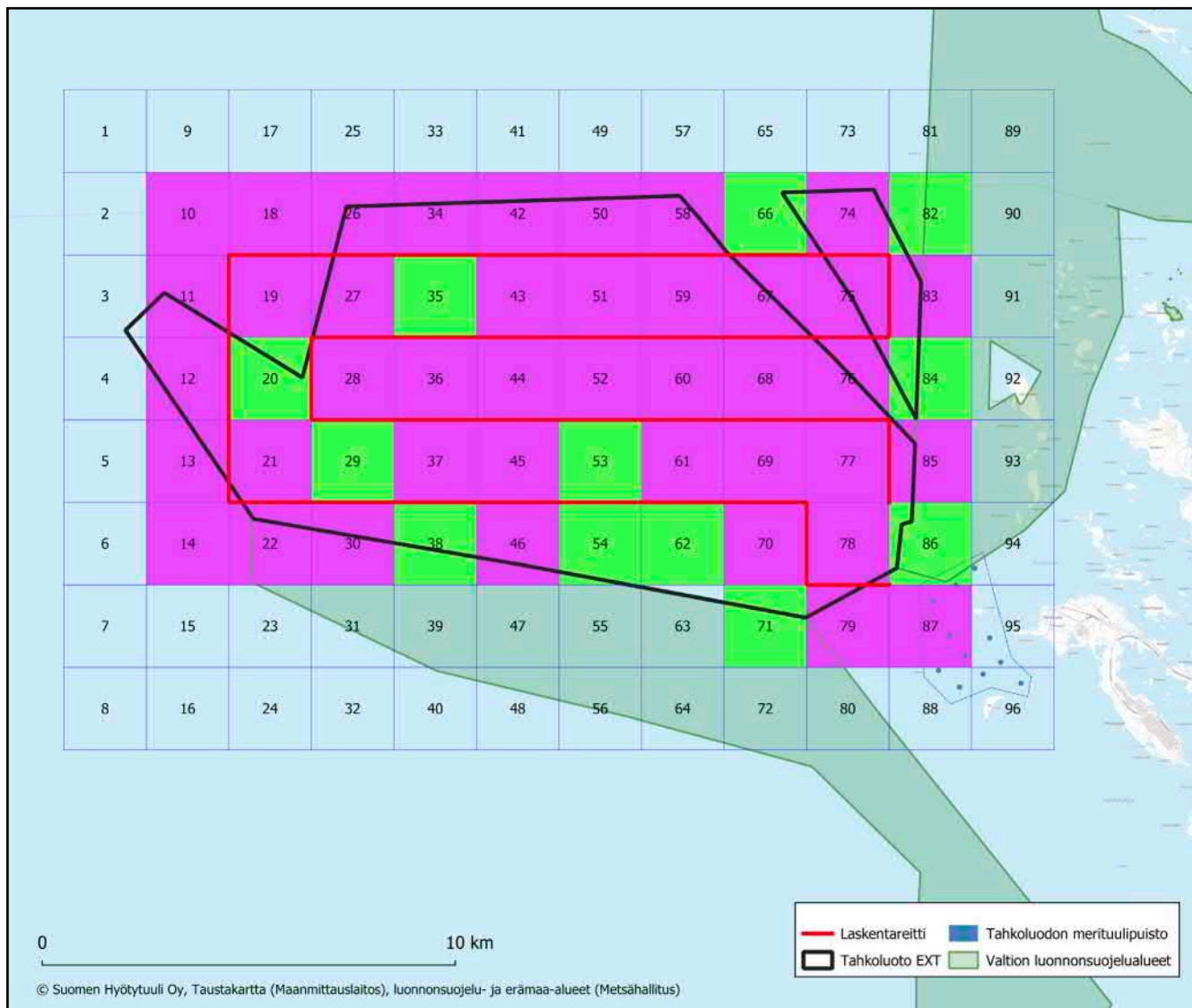
Ruutukohtaisia tietoja tarkastellessa lentäviä lintuja havaittiin lähes kaikissa ruuduissa. Ainoastaan kulmaruuduissa 74, 82 ja 84 ei nähty lentäviä lintuja (kuva 5). Paikallisia lintuja havaittiin hieman pienemmässä ruutumäärässä, sillä 12 ruudussa (20, 29, 35, 38, 53, 54, 62, 66, 71, 82, 84, 86) ei nähty levähtäjiä (kuva 6). Niistä kuitenkin neljä on kulmaruutuja, joiden kohdalla vene ei ole kulkenut kuin hetkellisesti laskentasektorin kohdalla. Tarkat ruutu-, päivä- ja lajikohtaiset tiedot esitetään liitteessä 1.

Laji	Tieteellinen nimi	16.4.	19.4.	20.4.	21.4.	28.4.	29.4.	25.5.	5.6.	7.6.	29.6.	6.7.	Yhteensä
Kyhmyjoutsen	<i>Cygnus olor</i>	-	-	-	-	-	-	-	5	-	-	-	5
Merihanhi	<i>Anser anser</i>	7	-	35	-	-	-	-	-	-	-	-	42
Sinisorsa	<i>Anas platyrhynchos</i>	-	-	5	-	-	-	-	-	-	-	-	5
Tukkasotka	<i>Aythya fuligula</i>	-	2	-	-	-	-	-	-	-	-	-	2
Haahka	<i>Somateria mollissima</i>	16	57	9	1	7	80	812	1333	750	25	-	3 090
Mustalintu	<i>Melanitta nigra</i>	38	55	187	36	132	45	48	2	-	32	2	577
Pilkksiipi	<i>Melanitta fusca</i>	-	-	24	20	124	3	43	-	-	26	68	308
Telkkä	<i>Bucephala clangula</i>	1	-	-	-	1	-	4	546	220	-	-	772
Tukkakoskelo	<i>Mergus serrator</i>	-	-	-	-	5	-	5	9	2	-	35	56
Isokoskelo	<i>Mergus merganser</i>	-	1	4	-	5	-	2	25	-	6	-	43
Kaakkuri	<i>Gavia stellata</i>	-	1	1	7	13	3	-	-	-	-	-	25
Kuikka	<i>Gavia arctica</i>	-	-	-	-	2	20	31	3	1	1	-	58
Härkälintu	<i>Podiceps griseogen</i>	-	1	-	1	-	-	-	-	-	-	-	2
Merimetso	<i>Phalacrocorax carbo</i>	5	3	-	-	18	22	2	-	1	3	8	62
Kuovi	<i>Numenius arquata</i>	-	-	2	-	-	-	-	-	-	-	-	2
Vesipääsky	<i>Phalaropus lobatus</i>	-	-	-	-	-	-	9	-	-	-	-	9
Valkoviklo	<i>Tringa nebularia</i>	-	-	-	-	-	-	-	-	-	3	-	3
Merikihu	<i>Stercorarius parasiticus</i>	-	-	-	-	2	-	-	-	1	-	1	4
Riskilä	<i>Cephus grylle</i>	1	-	-	-	2	2	5	1	-	-	-	11
Ruokki	<i>Alca torda</i>	3	-	5	-	4	-	-	9	2	3	3	29
Etelänkiisla	<i>Uria aalge</i>	-	-	-	-	1	-	-	1	-	-	-	2
Kalatiira	<i>Sterna hirundo</i>	-	-	-	-	3	1	-	-	-	-	-	4
Lapintiira	<i>Sterna paradisaea</i>	-	-	-	-	-	-	2	-	-	-	-	2
Kala-/lapintiira	<i>Sterna hir/laea</i>	-	-	-	-	2	3	6	7	3	21	6	48
Pikkulokki	<i>Hydrocoloeus minutus</i>	-	-	-	-	-	-	-	1	1	-	-	2
Naurulokki	<i>Larus ridibundus</i>	2	2	2	10	3	3	-	-	-	-	-	22
Kalalokki	<i>Larus canus</i>	2	11	26	24	12	23	3	18	2	11	17	149
Selkälokki	<i>Larus fuscus</i>	-	2	-	-	-	-	6	12	3	1	3	27
Harmaalokki	<i>Larus argentatus</i>	6	14	17	2	10	9	14	32	3	4	1	112
Merilokki	<i>Larus marinus</i>	2	-	-	-	2	3	1	1	-	-	-	9
Yhteensä		83	149	317	101	348	217	993	2005	989	136	144	5 482

**Taulukko 4.** Havaitut lintulajit yksilömäärineen eri laskentapäivinä.



**Kuva 5.** Ruudut, joista kirjattiin lentäviä lintuja (violetit) ja ruudut, joissa ei havaittu lentäviä lintuja (vihreät). Pohjakartta: Maanmittauslaitoksen avoin data 2021.

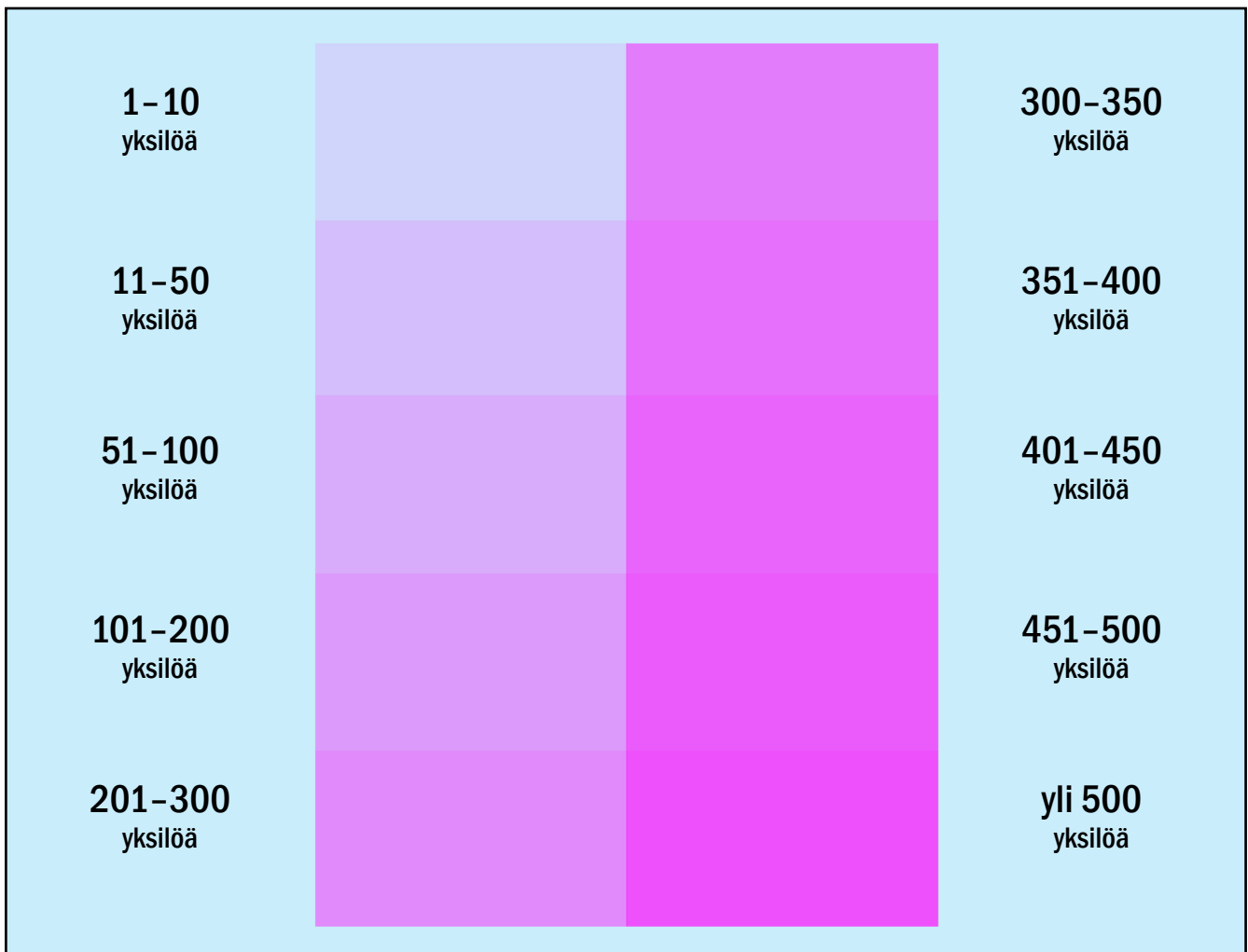


**Kuva 6.** Ruudut, joista kirjattiin paikallisia lintuja (violetit) ja ruudut, joissa ei havaittu paikallisia lintuja (vihreät). Kulmaruutujen (71, 82, 84 ja 87) paikallishavaintojen uupuminen selittyy vähäisellä havainnoinnilla. Pohjakartta: Maanmittauslaitoksen avoin data 2021.

## LAJIKOHTAISTA TARKASTELUA

Tässä osiossa esitetään yksityiskohtaisemmin joidenkin huomionarvoisten lajien laskentatietoja. Kustakin lajista esitetään suomalaisen nimen lisäksi tieteellinen nimi. Palstan oikeassa reunassa on merkitty punaisella hakasulkuihin lajin mahdollinen uhanalaisuusluokitus (EN = erittäin uhanalainen, VU = vaarantunut, NT = silmälläpidettävä, L = lintudirektiivin laji ja V = Suomen erityisvastuulaji). Lajeista esitetään lisäksi karttapohjalla ruutukohtaisesti värisymbolien havaintojen jakautuminen (kuva 7).

*Kuva 7. Ruutukohtaisten värisymbolien selitteet.*



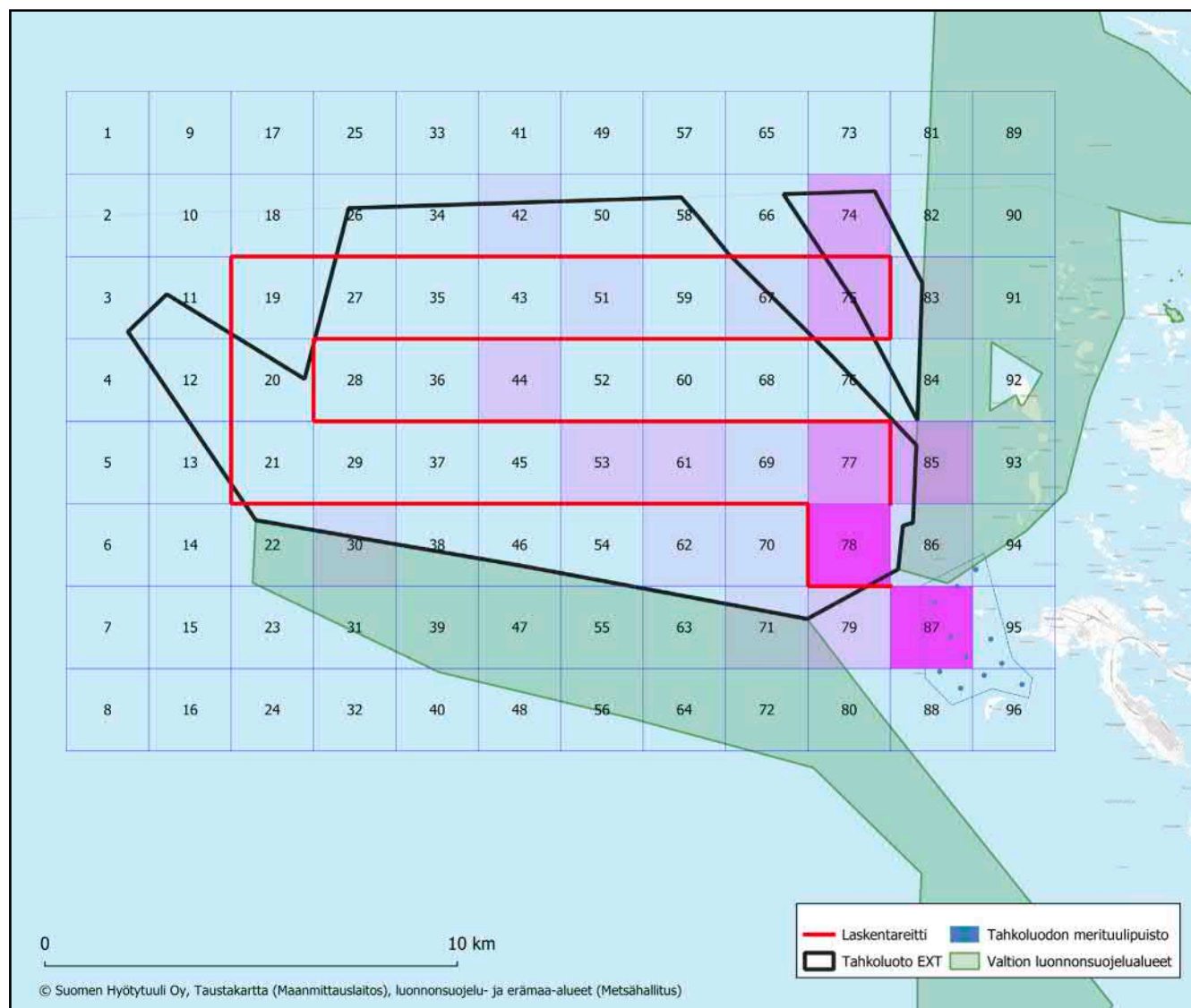


## HAAHKA (*Somateria mollissima*) [EN] [V]

Haahka on täysin mereen sidoksissa oleva laji, joka pesii ulkoluodoilla ja -saarilla. Kevään päämuutto ajoittuu huhtikuulle. Pesimäkanta on taantunut jyrkästi, ja lajilla on havaittavissa selvää sukupuolivääritystä, sillä koiraita on enemmän kuin naaraita. Kesällä merelle kertyy levähtäjiä sulka-satomuutolle, eikä syysmuutto ole mainittavaa, sillä se tapahtuu vaivihkaa pitkin alkusyksyä. Viime vuosina päämuutto on ollut myöhään syys-loka-kuun taitteessa.

Laskennoissa havaittiin yhteensä 3 090 haahkaa, jotka painottuivat tutkimusalueen itäosiin ruutuihin 74–75, 77–78, 85 ja 87. Merkittävimmät määrät koskevat ruutuja 87 (1 820 yksilöä) ja 78 (558 yks.). Lähes kaikki tutkimusalueen länsipuoliskolla tehdyt havainnot koskevat pelkästään lentävinä nähtyjä lintuja. Laskentojen haahkamäärä oli kohtalainen.

PVM	Yksilöä
16.4.	16
19.4.	57
20.4.	9
21.4.	1
28.4.	7
29.4.	80
25.5.	812
5.6.	1 333
7.6.	750
29.6.	25
6.7.	-
<b>Yhteensä</b>	<b>3 090</b>

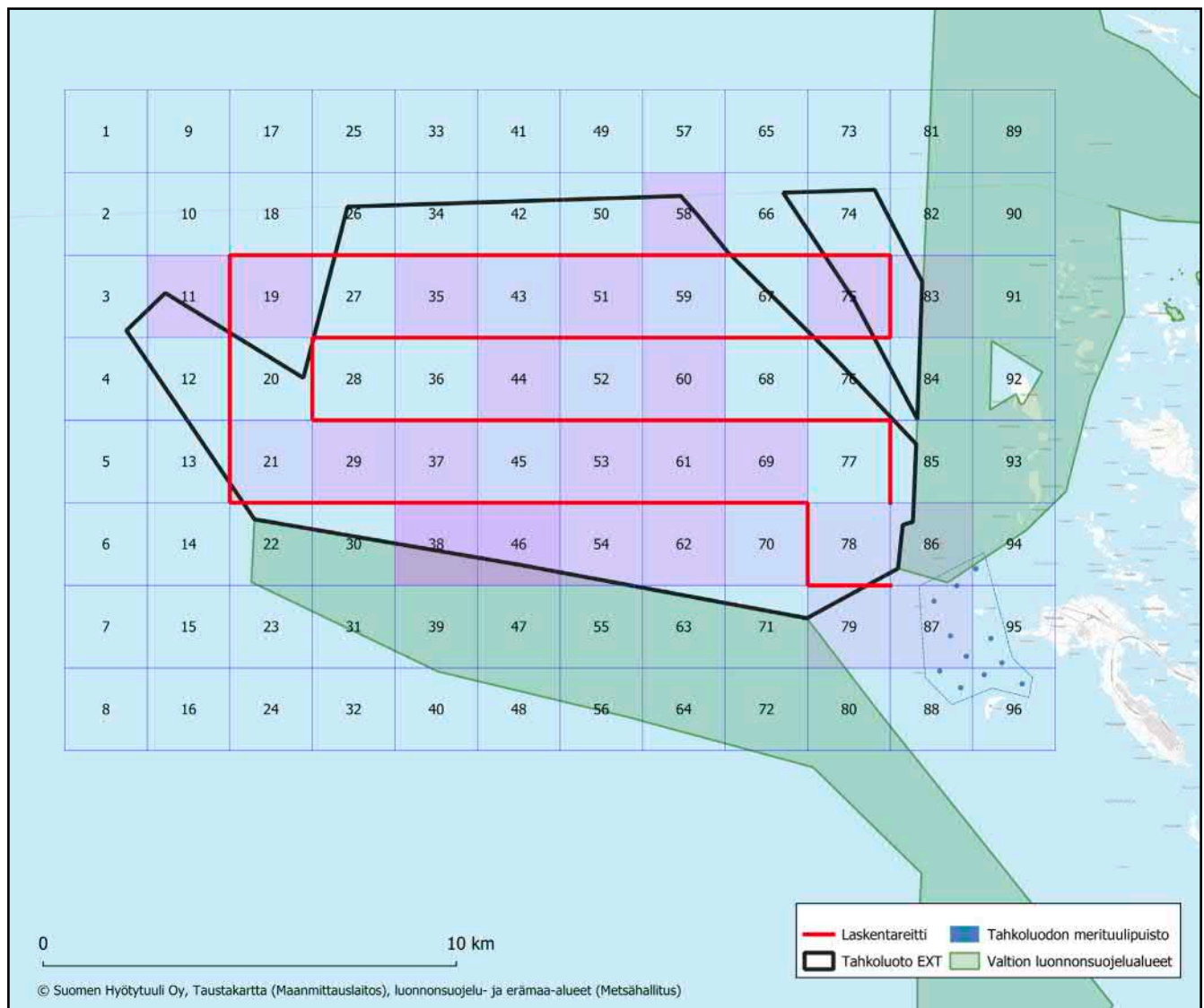


## MUSTALINTU (*Melanitta nigra*)

Mustalintu on arktinen laji, joka pesii Pohjois-Suomessa. Päämuuttoreittejä on sekä Suomenlahti että Pohjanlahti, mutta ensin mainitun yksilömäärät ovat selvästi suurempia. Kevätmuutto on voimakkaimmillaan huhti-toukokuussa ja syysmuutto syys-lokakuussa. Keski- ja loppukesällä havaitaan kuitenkin myös liikehdintää merialueilla. Vanhat koiraat muuttavat jo heinäkuussa, mutta pääosin Suomenlahtea pitkin.

Laskennoissa havaittiin yhteensä 577 mustalintua, joista vain viisi yksilöä nähtiin paikallisena. Kaikki muut havainnot koskivat lentäviä lintuja. Havaintoja kertyi melko tasaisesti pitkin tutkimusaluetta, mutta kokonaisyksilömäärä oli vähäinen.

PVM	Yksilöä
16.4.	38
19.4.	55
20.4.	187
21.4.	36
28.4.	132
29.4.	45
25.5.	48
5.6.	2
7.6.	-
29.6.	32
6.7.	2
<b>Yhteensä</b>	<b>577</b>

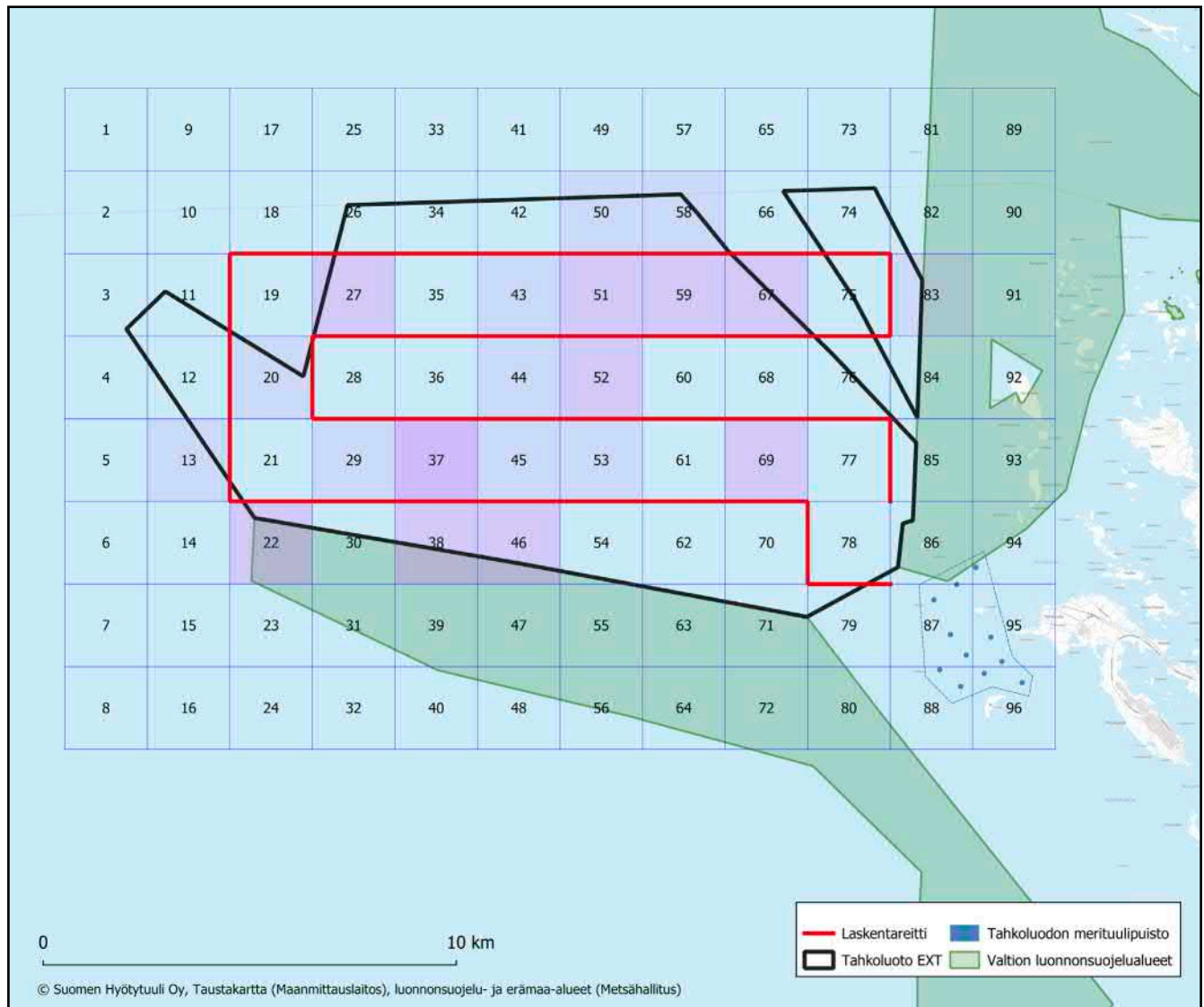


## PILKKASIIFI (*Melanitta fusca*) [VU] [V]

Pilkkasiipi pesii koko Suomen rannikkovyöhykkeellä ulkosaaristossa. Pieni osa kannasta pesii Pohjois-Suomessa sisämaassa. Laji on myös arktinen. Suurimmat muuttajamäärät havaitaan poikkeuksetta Pohjanlahdella ja Suomenlahdella. Pohjanlahdella kevätmuutto keskittyy toukokuulle ja suurimmat muuttomäärät havaitaan usein iltamuutolla toukokuun jälkipuoliskolla. Syysmuuttoa havaitaan eniten lokakuussa.

Laskennoissa havaittiin yhteensä 308 pilkkasiipeä, jotka kaikki koskivat lentäviä yksilöitä. Levähtäviä lintuja ei havaittu ollenkaan. Havaintoja kertyi melko tasaisesti pitkin tutkimusaluetta. Kokonaisuutena laskentojen yhteismäärä oli pieni.

PVM	Yksilöä
16.4.	-
19.4.	-
20.4.	24
21.4.	20
28.4.	124
29.4.	3
25.5.	43
5.6.	-
7.6.	-
29.6.	26
6.7.	68
<b>Yhteensä</b>	<b>308</b>

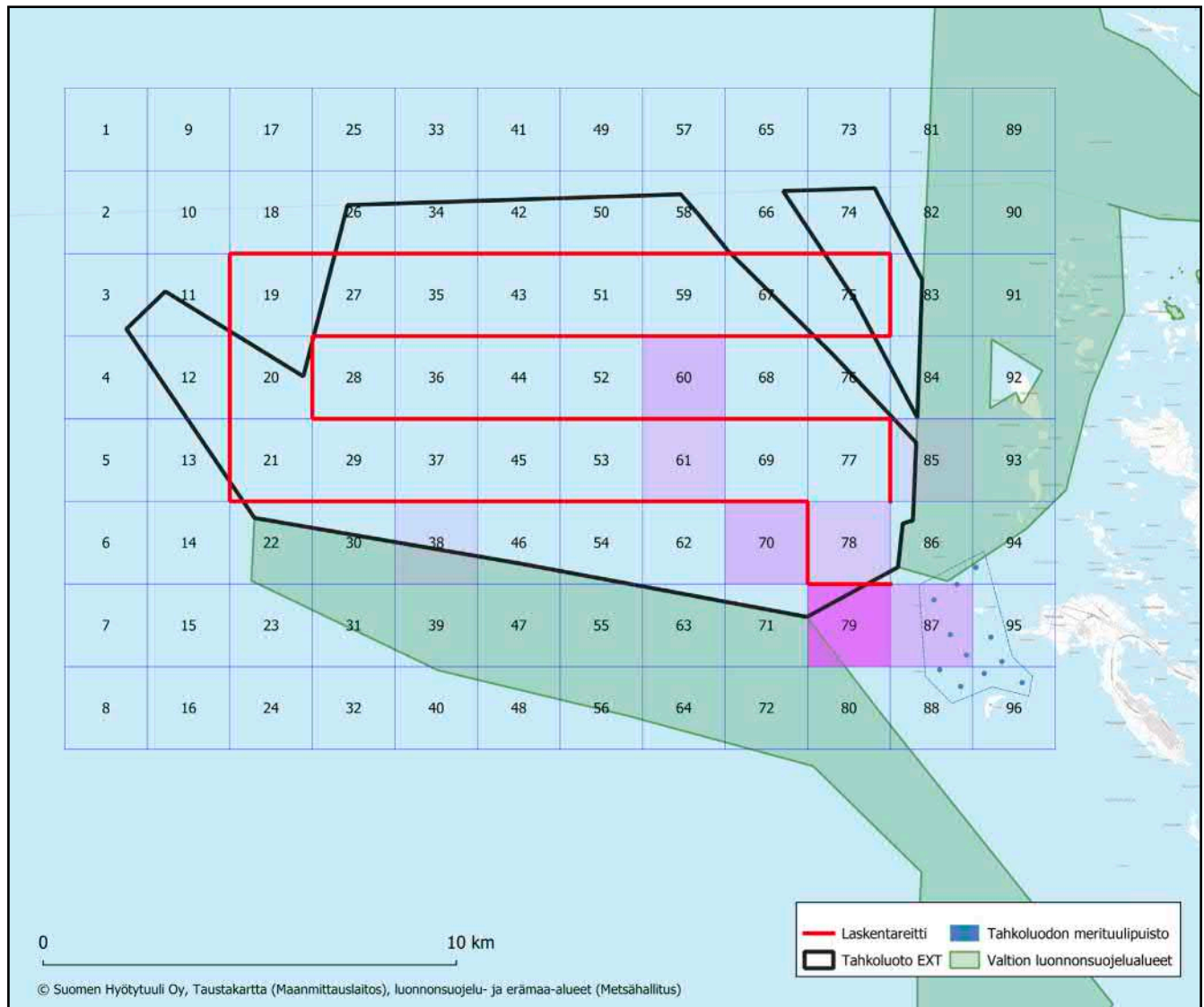


## TELKKÄ (*Bucephala clangula*) [V]

Telkkä on hyvin yleinen ja runsaslukuinen vesilintu koko Suomessa. Muuttajia nähdään kuitenkin eniten merellä sekä keväällä että syksyllä, sillä muutto keskittyy sisämaassa enemmän yöaikaan. Kevätmuutto ajoittuu voimakkaimmillaan maaliskuulle ja syysmuutto syyslokakuulle. Merelle kertyy sulkevia koiraita yleensä runsaasti alkukesällä.

Laskennoissa havaittiin yhteensä 722 telkkää, joista valtaosa havaittiin tutkimusalueen itäpuoliskolla. Merkittävimmät määrät koskevat ruutuja 79 (360 yksilöä), 87 (160 yks.) ja 70 (100 yks.). Levähtäjähavainnot olivat seuraavia: 65 yksilöä ruudussa 60, 12 yks. (61), 100 yks. (70), 60 yks. (78), 360 yks. (79) ja 160 yks. (87). Yksilömäärät olivat kohtalaisia ainoastaan 5.6. ja 7.6., mutta muulloin ne olivat erittäin pieniä.

PVM	Yksilöä
16.4.	1
19.4.	-
20.4.	-
21.4.	-
28.4.	1
29.4.	-
25.5.	4
5.6.	546
7.6.	220
29.6.	-
6.7.	-
<b>Yhteensä</b>	<b>722</b>



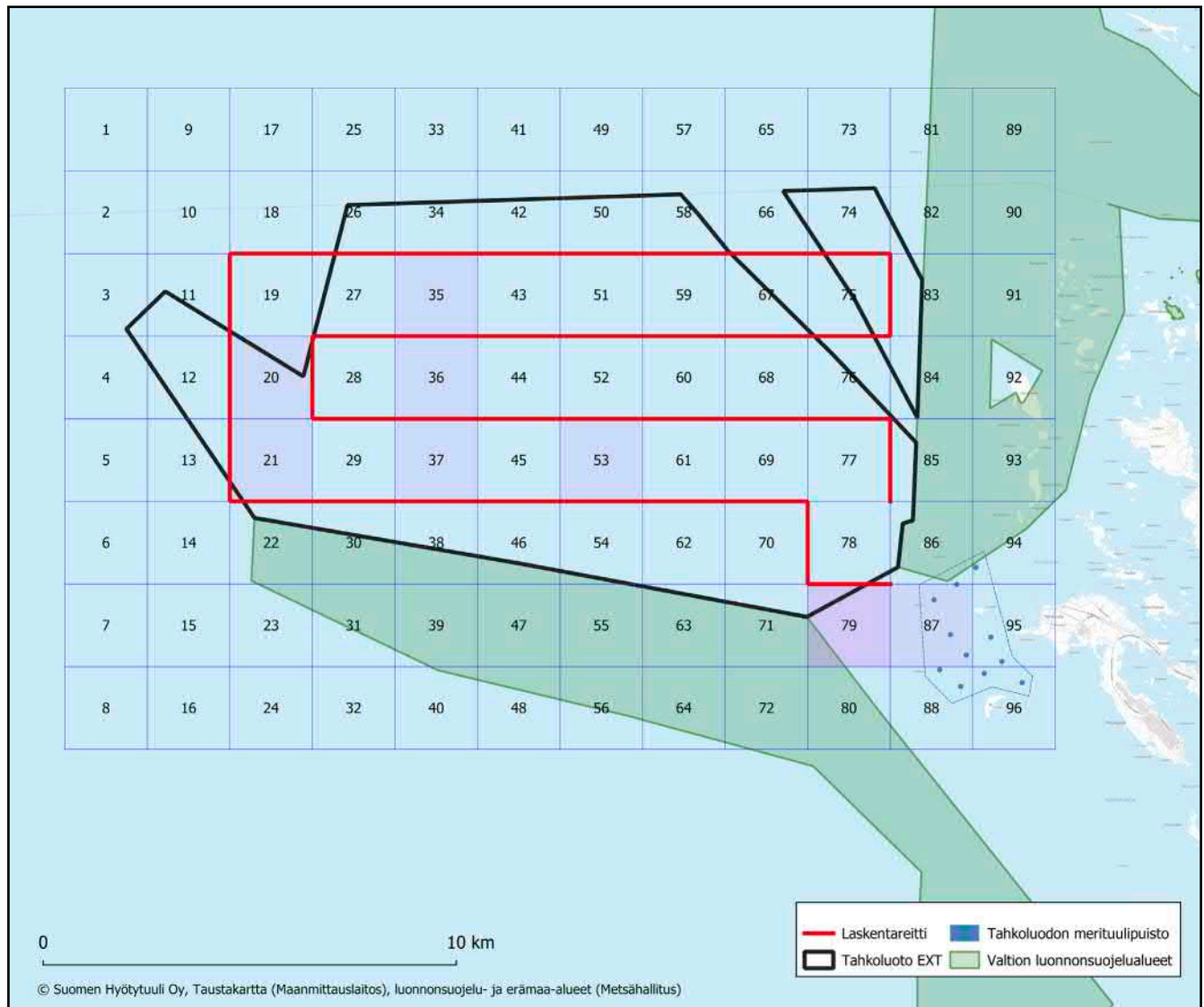
## TUKKAKOSKELO (*Mergus serrator*) [NT][IV]

Tukkakoskelo pesii rannikolla ja saaristossa erilaisilla saarilla ja luodoilla sekä sisämaassa erityisesti suurilla reittivesillä. Kevään päämuutto ajoittuu huhtikuun lopulle ja toukokuulle. Syksyllä liikehdintää tapahtuu elo-lokuussa.

Laskennoissa havaittiin yhteensä 56 tukkakoskeloa, joista noin neljä viidesosaa koski levähtäjiä. Niitä kirjattiin seuraavasti: 4 yksilöä ruudussa 21, 35 yks. ruudussa 79 ja 2 yks. ruudussa 87.

Kokonaisuutena tukkakoskeloita havaittiin niukasti. Havaintoja tuli yhteensä vain kahdeksasta ruudusta, joista numerot 79 (35 yksilöä) ja 35 (7 yks.) olivat merkittävimpiä.

PVM	Yksilöä
16.4.	-
19.4.	-
20.4.	-
21.4.	-
28.4.	5
29.4.	-
25.5.	5
5.6.	9
7.6.	2
29.6.	-
6.7.	35
<b>Yhteensä</b>	<b>56</b>

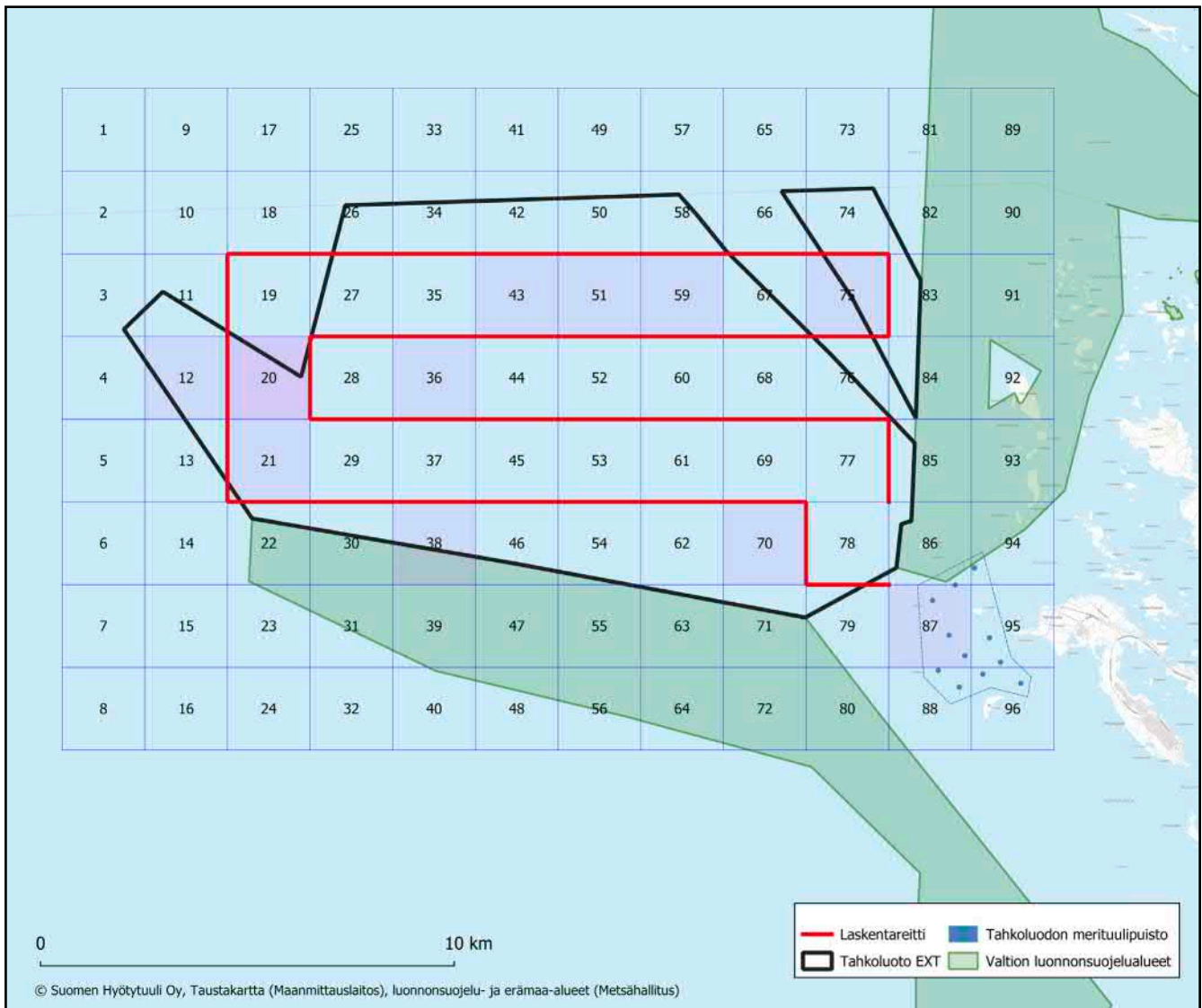


## KUIKKA (*Gavia arctica*) [L]

Kuikka pesii koko Suomessa erilaisilla suurilla, kivikkoisilla ja karuilla järvillä. Se on myös arktinen laji, jonka päämuuttoreitit kulkevat Suomenlahdella ja Pohjanlahdella. Keväällä päämuuttokausia on kaksi; yksi huhtikuun lopulla ja toinen toukokuussa. Syksyllä syysmuutto jakautuu pitkälle ajanjaksolle syys-lokakuussa.

Laskennoissa havaittiin yhteensä 58 kuikkaa, eikä yhtään voimakasta muuttopäivää osunut kohdalle. Kaikki havainnot koskevat lentäneitä lintuja, eikä levähtäjiä havaittu lainkaan. Havaintojen valossa kuikat muuttavat hyvin laajalla rintamalla tutkimusalueen läpi, sillä niitä nähtiin itä-länsisuunnassa lähes kaikissa ruuduissa. Kokonaisyksilömäärä oli hyvin pieni.

PVM	Yksilöä
16.4.	-
19.4.	-
20.4.	-
21.4.	-
28.4.	2
29.4.	20
25.5.	31
5.6.	3
7.6.	1
29.6.	1
6.7.	-
<b>Yhteensä</b>	<b>58</b>

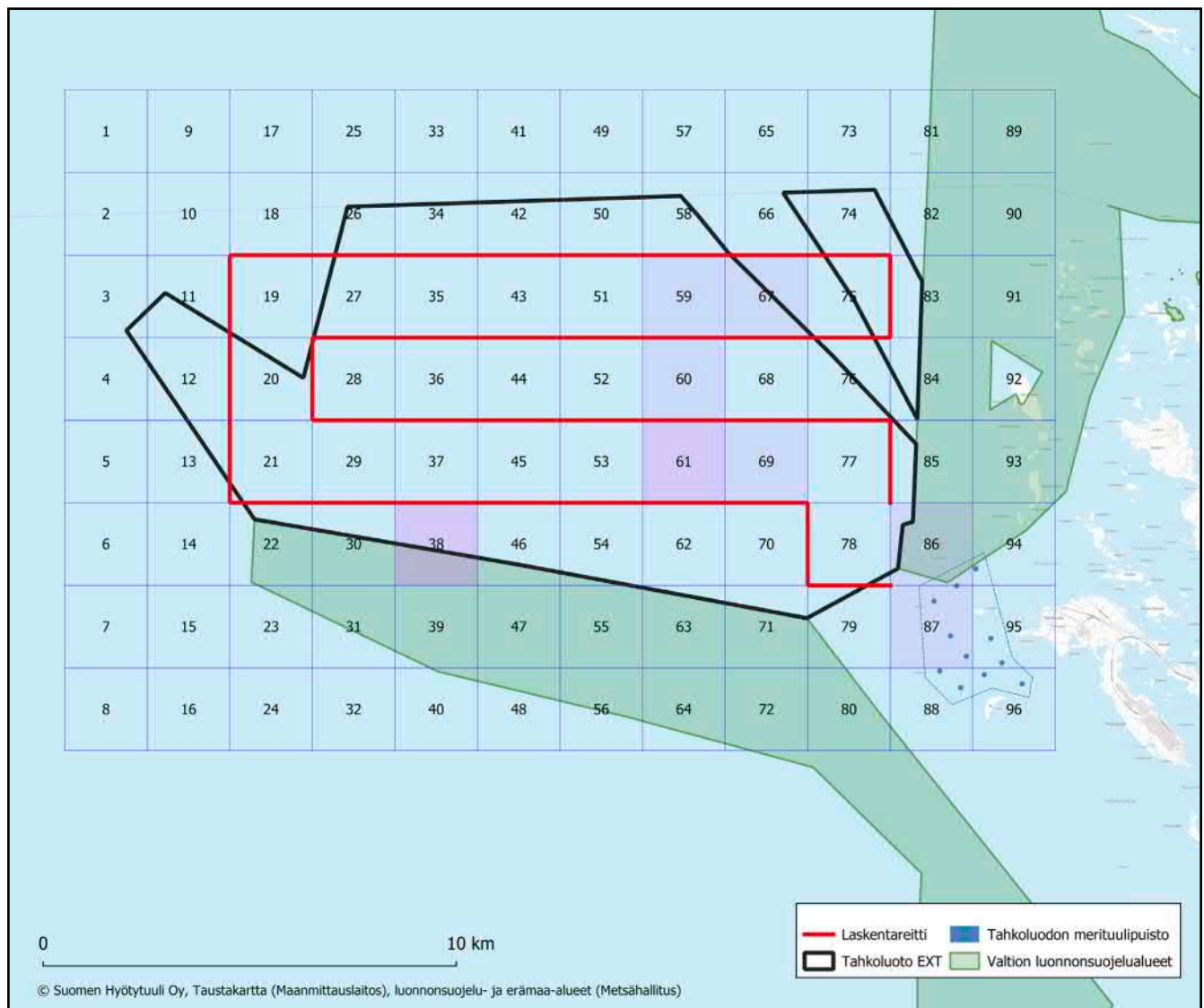


## MERIMETSO (*Phalacrocorax carbo*)

Merimetso pesii rannikolla ja ulkosaaristossa suurissa yhdyskunnissa. Osa Suomen läpi muuttavista linnuista koskee arktista kantaa. Kevään päämuutto ajoittuu huhtikuulle ja syksyn syysmuutto elo-syyskuulle, mutta lajin edustajia nähdään tyypillisesti merellä koko kesän ajan.

Laskennoissa havaittiin yhteensä 62 merimetsoa, joista vain 11 koski paikallisia levähtäjiä. Niitä nähtiin seuraavasti: 1 yksilö ruudussa 59 ja 10 yksilöä ruudussa 67. Lähes kaikki laskennoissa kirjatut merimetsot nähtiin tutkimusalueen itäpuoliskolla. Laskentojen kokonaisyksilömäärä oli hyvin vähäinen, eikä säännöllisiä kalastuslentoja havaittu.

PVM	Yksilöä
16.4.	5
19.4.	3
20.4.	-
21.4.	-
28.4.	18
29.4.	22
25.5.	2
5.6.	-
7.6.	1
29.6.	3
6.7.	8
<b>Yhteensä</b>	<b>62</b>

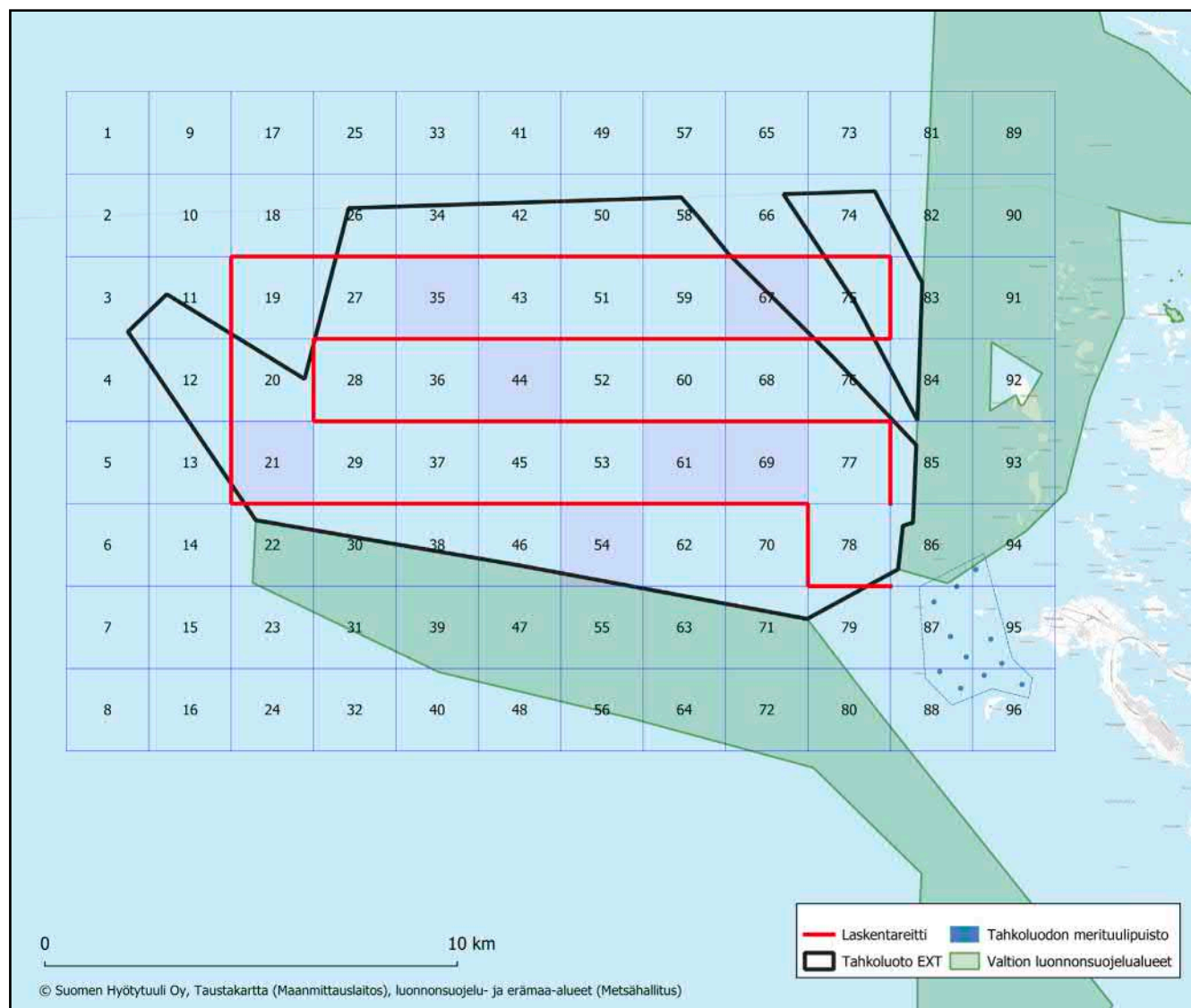


## RISKILÄ (*Cephus grylle*) [VU][V]

Riskilä pesii ulkomerellä luodoilla ja saarilla pieninä yhdyskuntina. Keväällä muuttajia nähdään eniten huhti-toukokuussa ja syksyllä syys-lokakuussa, mutta riskilöitä nähdään varsin yleisesti ulkomerellä myös kesällä.

Laskennoissa havaittiin yhteensä 11 riskilää, joista kuusi koski paikallisia levähtäjiä ja viisi lentäviä lintuja. Havaintoja tehtiin yhteensä seitsemästä ruudusta, joten ruutukohtaiset yksilömäärät olivat hyvin pieniä.

PVM	Yksilöä
16.4.	1
19.4.	-
20.4.	-
21.4.	-
28.4.	2
29.4.	2
25.5.	5
5.6.	1
7.6.	-
29.6.	-
6.7.	-
<b>Yhteensä</b>	<b>11</b>



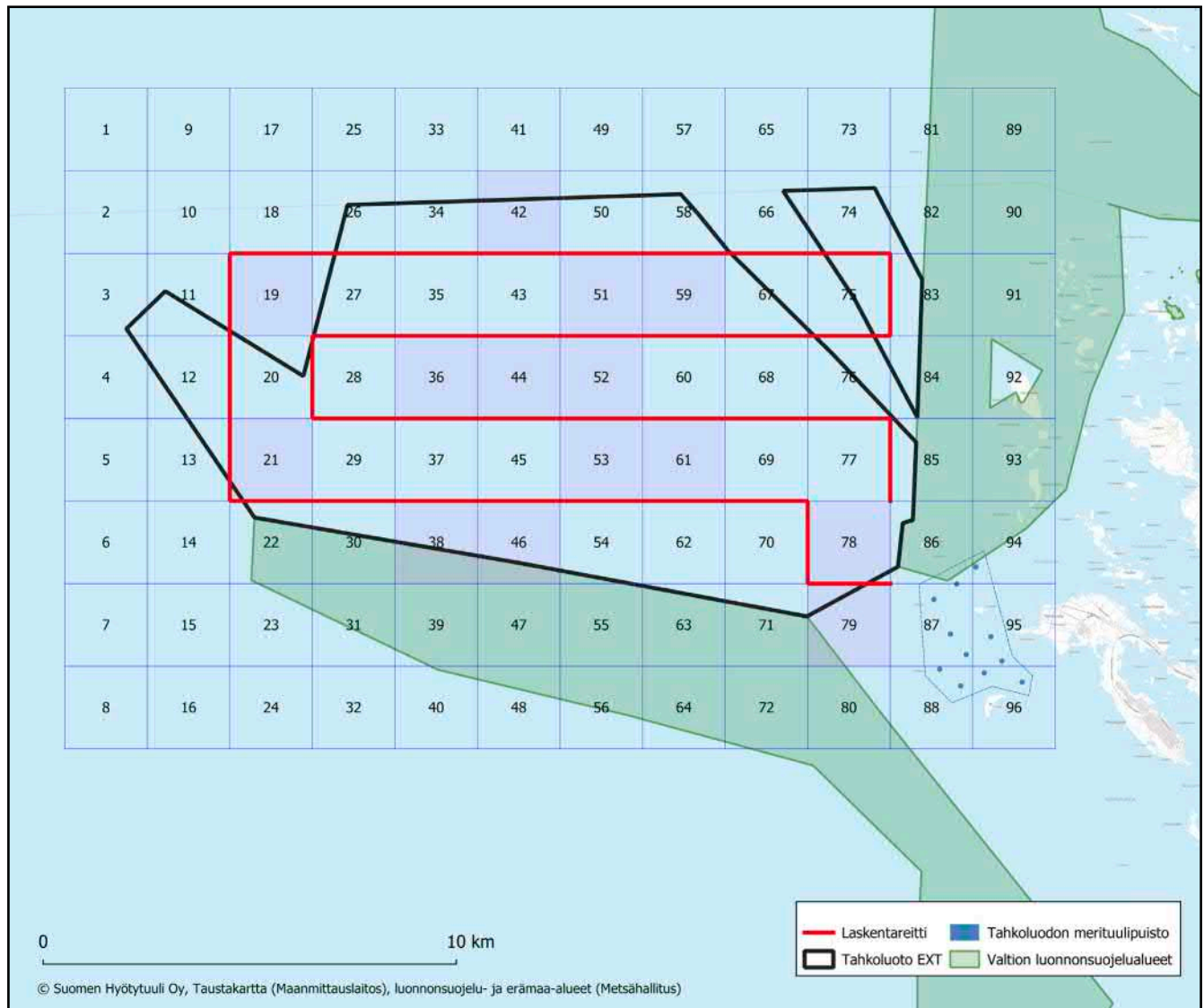


## RUOKKI (*Alca torda*) [V]

Ruokki pesii riskilän tavoin ulkomerellä saarissa ja luodoilla yhdyskunnissa. Kevään päämuutto ajoittuu huhtikuulle ja syksyn syysmuutto syyslokakuulle, mutta muuttajia ja kiertelijöitä nähdään käytännössä lähes läpi vuoden merellä.

Laskennoissa havaittiin yhteensä 29 ruokkia, joista seitsemän koski paikallisia levähtäjiä (ruudut 19, 59 ja 78) ja 22 lentäviä lintuja. Havaintomäärät olivat hyvin pieniä tai satunnaisia läpi laskentakauden. Laskentojen yhteydessä tehtiin muutamia havaintoja ruokeista, jotka lensivät ikään kuin tutkimaan venettä lentämällä sen ympäri. Kyse on lajityypillisestä käyttäytymisestä.

PVM	Yksilöä
16.4.	3
19.4.	-
20.4.	5
21.4.	-
28.4.	4
29.4.	-
25.5.	-
5.6.	9
7.6.	2
29.6.	3
6.7.	3
<b>Yhteensä</b>	<b>29</b>

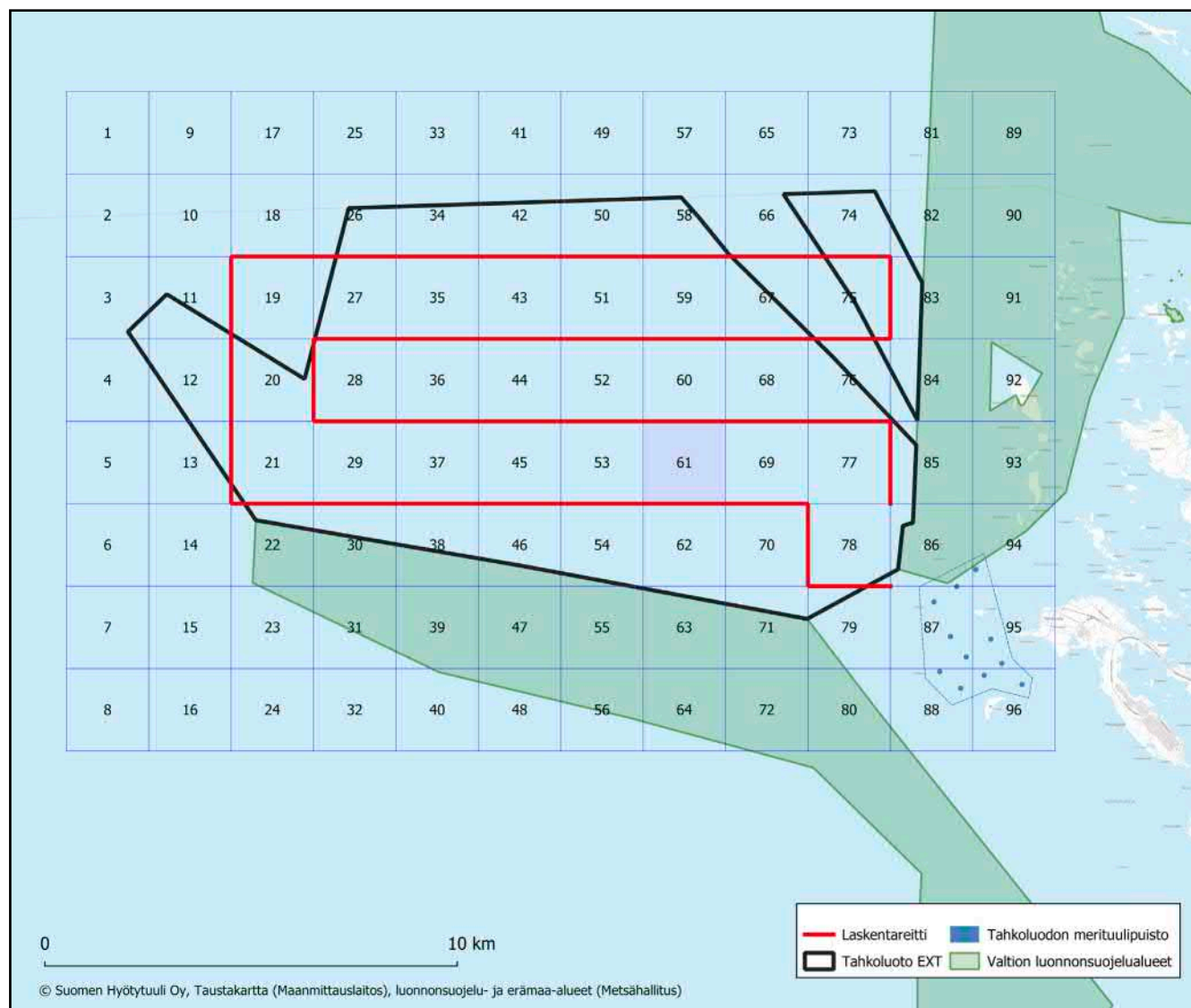


## LAPINTIIRA (*Sterna paradisaea*) [L]

Lapintiira pesii rannikolla ja ulkomerellä saarilla, luodoilla ja kareilla. Osa kannasta pesii sisämaassa, etenkin Pohjois-Suomessa. Se on myös arktinen laji. Kevään päämuutto keskittyy toukokuun jälkipuoliskolle. Syksyllä muutto alkaa varhain heinäkuun alussa ja jatkuu elokuun puoliväliin. Syyskuussa linnut ovat jo hyvin vähissä.

Laskennoissa havaittiin yllättäen vain kaksi lajilleen määritettyä lapintiiraa. Molemmat yksilöt nähtiin ruudussa 61 paikallisena 25.5.

PVM	Yksilöä
16.4.	-
19.4.	-
20.4.	-
21.4.	-
28.4.	-
29.4.	-
25.5.	2
5.6.	-
7.6.	-
29.6.	-
6.7.	-
<b>Yhteensä</b>	<b>2</b>

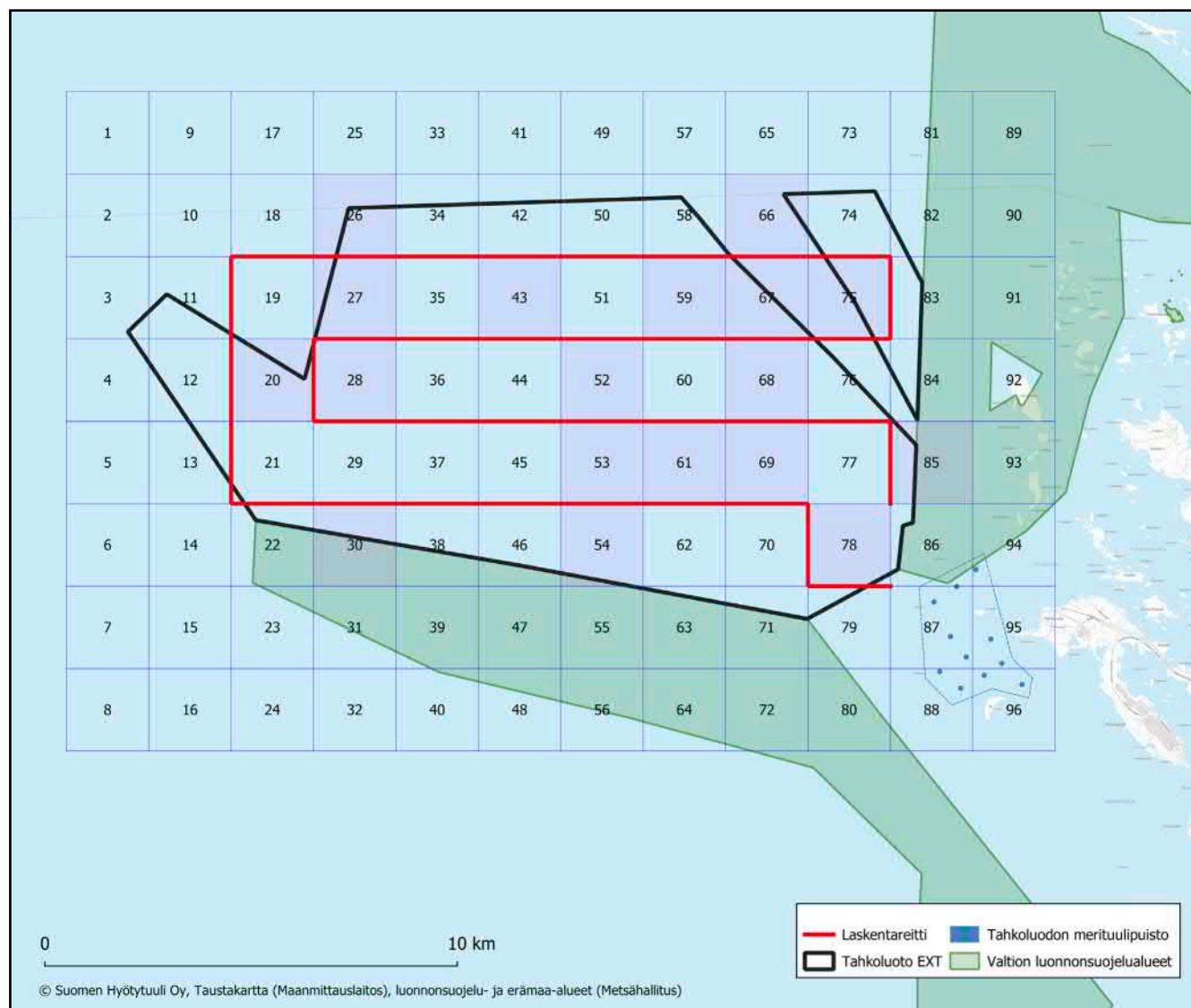


## KALA-/LAPINTIIRA (*Sterna hirundo/paradisaea*) [L]

Kala- ja lapintiiroja muuttaa pitkin Pohjanlahtea, mutta niiden määrittäminen kaukaa on hyvin haastavaa. Molempien päämuutto keväällä keskittyy toukokuulle ja syksyllä varhaiselle ajanjaksolle heinäkuun alusta elokuun loppuun.

Laskennoissa havaittiin yhteensä 48 kala-/lapintiiraa, jotka kaikki koskivat lentäviä lintuja. Havaintoja kertyi yhteensä 18 eri ruudusta. Kokonaisyksilömäärä oli hyvin pieni.

PVM	Yksilöä
16.4.	-
19.4.	-
20.4.	-
21.4.	-
28.4.	2
29.4.	3
25.5.	6
5.6.	7
7.6.	3
29.6.	21
6.7.	6
<b>Yhteensä</b>	<b>48</b>

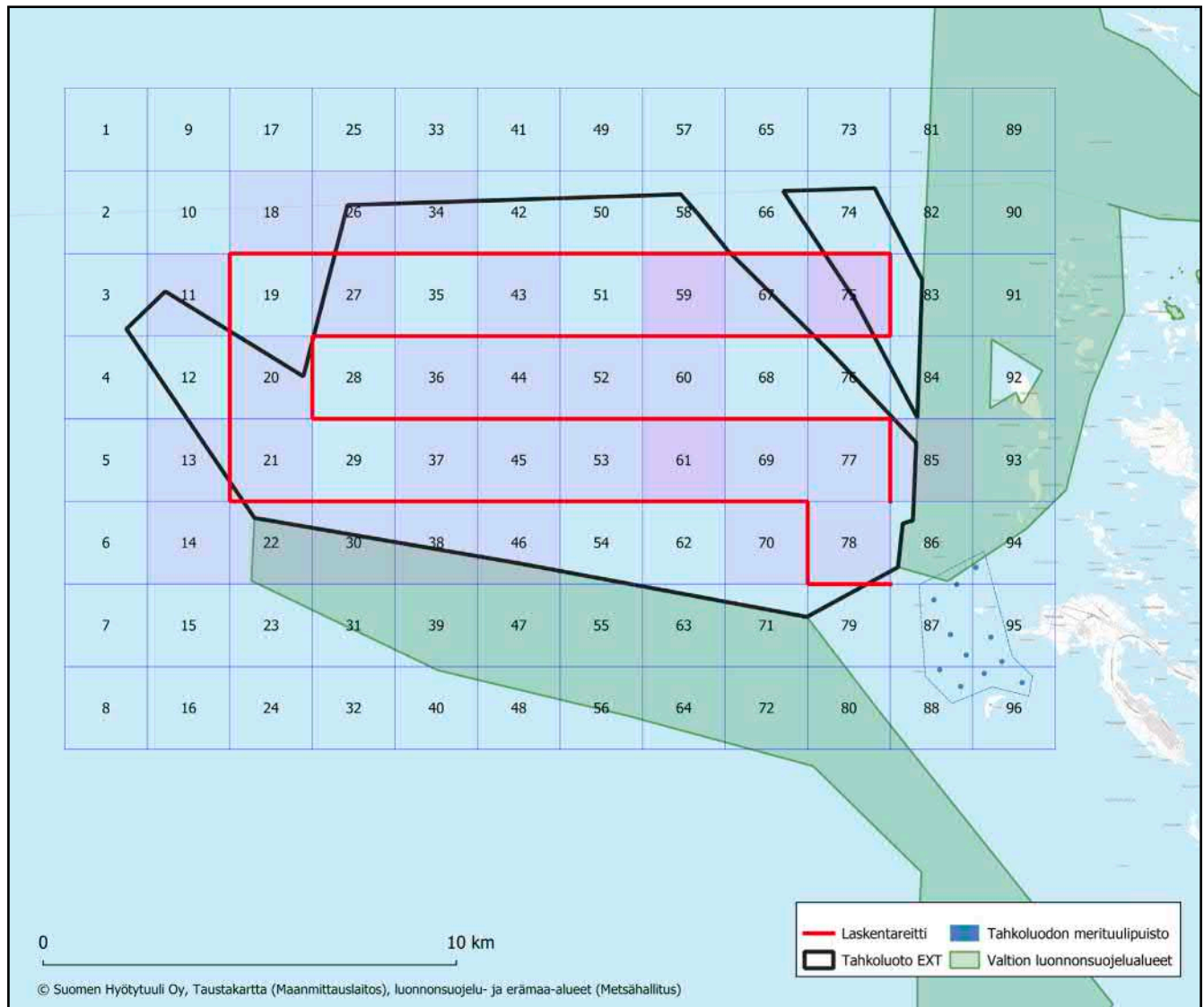


## KALALOKKI (*Larus canus*)

Kalalokki pesii niin sisämaassa kuin rannikolla ja ulkomeren saarilla. Päämuutto keväällä ajoittuu huhtikuulle ja syksyllä syys-lokakuulle. Lintuja pyydetään merellä käytännössä koko vuoden, mikäli jääpeitettä ei tule talvella.

Laskennoissa havaittiin yhteensä 149 kalalokkia, joista 92 koski paikallisia levähtäjiä ja 57 lentäviä lintuja. Eniten paikallisia lintuja (13 yks.) kirjattiin ruudusta 75. Kalalokkeja nähtiin hyvin laajalla alueella pitkin tutkimus-alueetta, mutta kokonaisyksilömäärä oli vähäinen.

PVM	Yksilöä
16.4.	2
19.4.	11
20.4.	26
21.4.	24
28.4.	12
29.4.	23
25.5.	3
5.6.	18
7.6.	2
29.6.	11
6.7.	17
<b>Yhteensä</b>	<b>149</b>

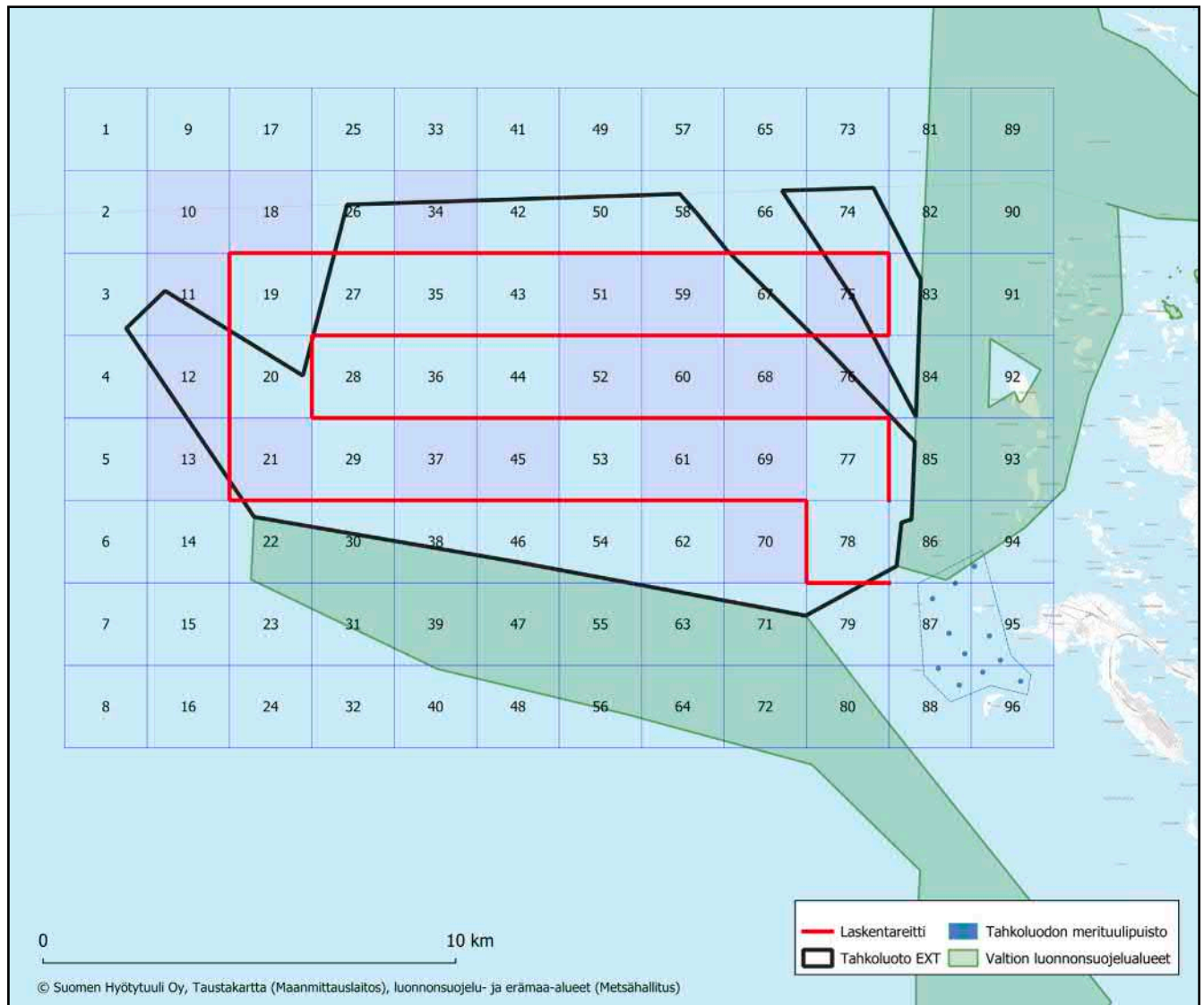


## SELKÄLOKKI (*Larus fuscus*) [EN][V]

Selkälokki pesii sisämaan suurten järvien lisäksi rannikolla. Päämuutto ajoittuu keväällä huhtikuulle ja syksyllä heinäkuun lopulle ja elokuulle. Ravinnohaussa olevia yksilöitä nähdään merellä pitkin kesää.

Laskennoissa havaittiin yhteensä vain 27 selkälokkiä, joista 22 koski paikallisia levähtäjiä ja viisi lentäviä lintuja. Paikallisia yksilöitä kirjattiin ruuduista 11, 12, 13, 21, 34, 37, 46, 52, 60, 61, 68, 69 ja 75, mutta ruutukohtaiset lukemat käsittävät vain 1–3 yksilöä. Kesäaikaisia ruokailulentoja havaittiin hyvin niukasti. Myös kokonaisyksilömäärä on erittäin pieni.

PVM	Yksilöä
16.4.	-
19.4.	2
20.4.	-
21.4.	-
28.4.	-
29.4.	-
25.5.	6
5.6.	12
7.6.	3
29.6.	1
6.7.	3
<b>Yhteensä</b>	<b>27</b>

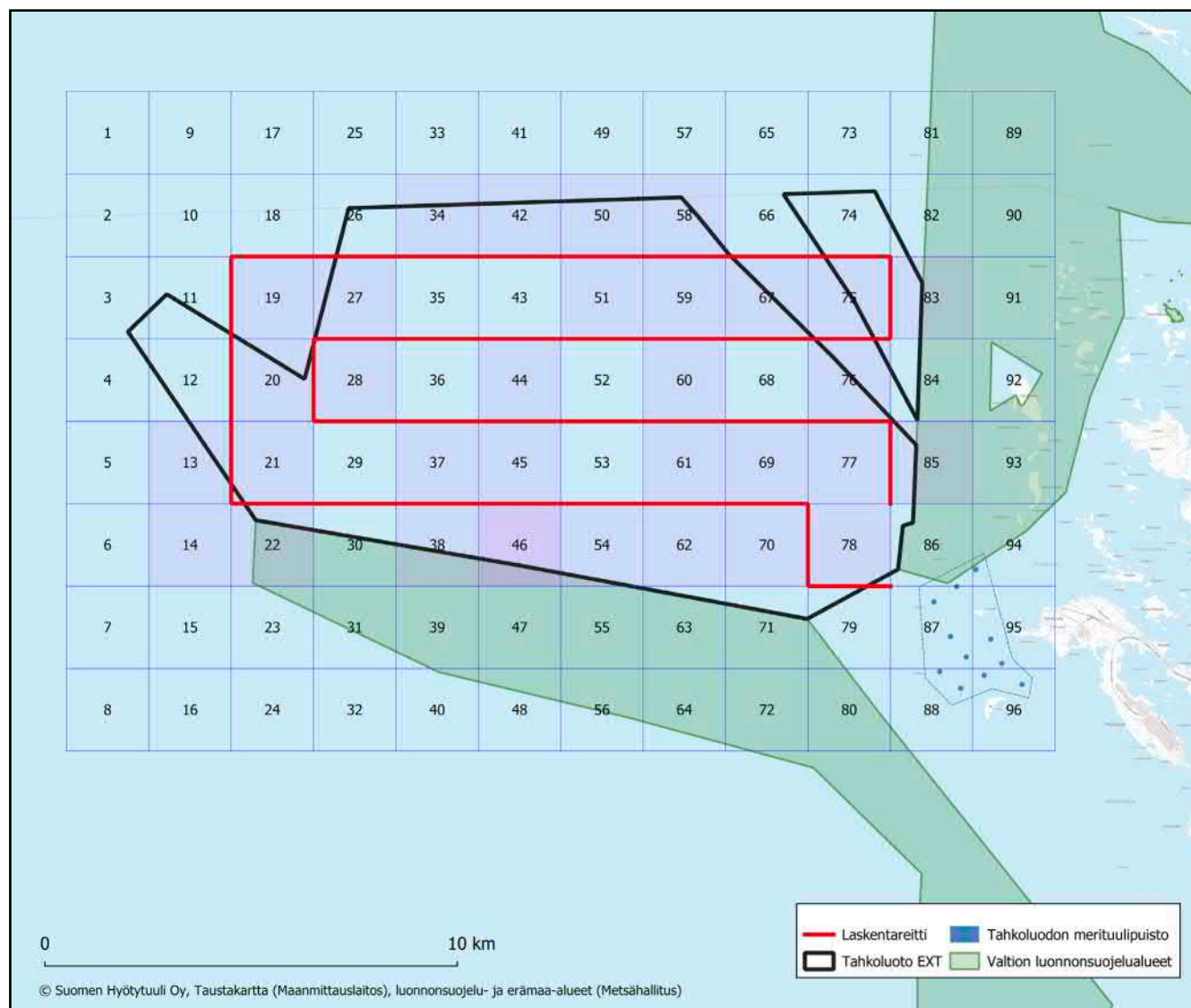


## HARMAALOKKI (*Larus argentatus*) [VU]

Harmaalokki pesii monenlaisissa vesistöissä sisämaassa, mutta se suosii suuria reittivesiä. Merellä laji pesii koko rannikkovyöhykkeellä ja ulkosaaressa erilaisia luodoilla ja karikoilla. Kevään päämuutto ajoittuu maalis-huhtikuulla ja syysmuutto syys-lokakuulle. Harmaalokkeja pysyttelee merellä läpi vuoden, ellei meri jäädy.

Laskennoissa havaittiin yhteensä 112 harmaalokkia, joista 31 koski paikallisia levähtäjiä ja 81 lentäviä lintuja. Eniten paikallisia lintuja havaittiin ruuduissa 51 (6 yksilöä) ja 19 (5 yks.). Harmaalokkeja kirjattiin yhteensä 32 eri ruudusta, mutta niistä vain yhden kokonaislukema oli yli kymmenen yksilöä (13 yks. ruudussa 46). Laskennoissa havaittiin niukasti ruokailulentoja. Laskentojen kokonaisyksilömäärä oli pieni.

PVM	Yksilöä
16.4.	6
19.4.	14
20.4.	17
21.4.	2
28.4.	10
29.4.	9
25.5.	14
5.6.	32
7.6.	3
29.6.	4
6.7.	1
<b>Yhteensä</b>	<b>112</b>



## PÄÄTELMÄT

Tahkoluodon merituulivoimapuiston laajennuksen kevät- ja kesälevähtäjälaskennoissa havaittiin kokonaisuutena varsin vähän lintuja. Laskennoissa kirjattiin havaintoja yhteensä 30 eri lintulajista, mutta niistä 14 oli niin vähälukuisia, että niitä voidaan pitää satunnaisina tai lähes satunnaisina havaintoina. Tällaisia ovat erityisesti muuttaneet kahlaajat ja pikkulokki. Seurannan kokonaisyksilömäärä oli 5 482 yksilöä, joista merkittävin aineisto koskee haahkaa, joita nähtiin 3 090 yksilöä. Haahkan lisäksi kohtalaisia lukemia kirjattiin vain telkstä (722 yksilöä) ja mustalinnusta (577 yks.). Muiden lajien osalta havaintomäärät olivat melko pieniä tai hyvin pieniä.

Laskentatuloksia tarkastellessa voidaan todeta, että tutkimusalueen itäpuoliskolla havaittiin eniten lintuja, erityisesti paikallisia levähtäjiä, joita nähtiin niukasti länsipuoliskolla. Muuttavia yksilöitä havaittiin lajista riippuen hyvin laajalla alueella, sillä myös läntisimmistä ruuduista kertyi havaintoja esimerkiksi muuttavista kuikista sekä ruokki- ja lokkilinnuista.

Kaikista tehdyistä havainnoista lentävien lintujen osalta valtaosa huhti-toukokuun laskentojen aikana kirjatuista linnuista koskee pohjoiseen tai koilliseen muuttaneita yksilöitä. Kesän havainnot koskevat suurelta osin ruokailulentoja, joita havaittiin niukasti.

Laskentoja tehtiin huhtikuun puolivälin ja heinäkuun alkupuolen välisenä aikana yhteensä 11. Havainnoinnissa tuli lähes kuukauden katko 30.4.–24.5. välisenä aikana heikkojen sääolosuhteiden sekä venekuljettajan sairastumisen vuoksi. Sulkivien haahkoja ja telkkien yksilömäärät kasvoivat merkittävästi kyseisellä ajanjaksolla, mikä näkyy hyvin aineistossa. Sama ilmiö koettiin vuoden 2020 laskentojen aikana haahkan osalta (Ahlman 2020). Vaikka otanta kevätkaudelta on melko suppea, voidaan kuitenkin todeta, että erityisesti tutkimusalueen länsipuoliskon lintumäärät vaikuttavat olevan vähäisiä.

## KIRJALLISUUS

**Ahlman, S. & Luoma, S. 2013:**

Isojen lintujen muuttoreitit Satakunnassa – havaintokatsaus.  
Turun Yliopisto, Merenkulkualan koulutus- ja tutkimuskeskus. 117 s.

**Ahlman, S. & Luoma, S. 2014:**

Porin Tahkoluodon merituulivoimalan lintujen kevätmuuttoselvitys 2014.  
Ahlman Group Oy.

**Ahlman, S. & Luoma, S. 2015:**

Porin Tahkoluodon merituulivoimalan lintujen kevätmuuttoselvitys 2015.  
Ahlman Group Oy.

**Ahlman, S. 2017:**

Porin Tahkoluodon merituulivoimapuiston lintujen kevätmuuttoselvitys 2017.  
Ahlman Group Oy.

**Ahlman, S. 2018a:**

Porin Tahkoluodon merituulivoimapuiston lintujen kevätmuuttoselvitys 2018.  
Ahlman Group Oy.

**Ahlman, S. 2018b:**

Porin Tahkoluodon merituulivoimapuiston selkälökkiseuranta 2018. Ahlman Group Oy.

**Ahlman, S. 2018c:**

Porin Tahkoluodon merituulivoimapuiston merikotkaseuranta 2018. Ahlman Group Oy.

**Ahlman, S. 2019a:**

Porin Tahkoluodon merituulivoimapuiston selkälökkiseuranta 2019. Ahlman Group Oy.

**Ahlman, S. 2019b:**

Porin Tahkoluodon merituulivoimapuiston merikotkaseuranta 2019. Ahlman Group Oy.

**Ahlman, S. 2020:**

Porin Tahkoluodon merituulivoimapuiston merituulivoimapuiston laajennuksen  
kesä- ja syyslevähtäjälaskennat 2020. Ahlman Group Oy.

**Hyvärinen, E., Juslén, A., Kemppainen, E., Uddström, A. & Liukko, U-M. (toim.) 2019:**

Suomen lajien uhanalaisuus – Punainen kirja 2019.  
Ympäristöministeriö ja Suomen ympäristökeskus, Helsinki.

**Ijäs, A., Nuotio, K. & Sjöholm, J. 2013:**

Merilintujen lentokonelaskennat Selkämeren rannikkoalueella 2012–2013.  
Turun yliopiston merenkulkualan koulutus- ja tutkimuskeskuksen julkaisuja B199 2013.



**Jakobsson, N. (toim.) 2008:**

Ympäristön- ja luonnonsuojelu 2008. Lakikokoelmat. Edita Publishing Oy. Helsinki.

**Leivo, M., Asanti, T., Koskimies, P., Lammi, E.,  
Lampolahti, J., Mikkola-Roos, M. & Virolainen, E. 2002:**

Suomen tärkeät lintualueet FINIBA. BirdLife Suomen julkaisuja nro 4.  
Suomen graafiset palvelut, Kuopio.

**Mäkelä 2014:**

Tahkoluodon edustan linnusto merituulipuiston suunnittelualueella 2011–2013.  
Porin Lintutieteellinen Yhdistys ry.

**Nuotio, K. & Luoma, S. 2009:**

Porin Tahkoluodon edustan merialueen linnusto 2008.  
Tahkoluodon tuulipuiston YVA:n täydentävä linnustaselvitys.  
Porin Lintutieteellinen Yhdistys ry.

**Saurola, P., Valkama, J. & Velmala, W. 2013:**

Suomen Rengastusatlas. Osa 1. Luonnontieteellinen keskusmuseo ja ympäristöministeriö.  
Helsinki.

**Sierla, L., Lammi, E., Mannila, J. & Nironen, M. 2004:**

Direktiivilajien huomioon ottaminen suunnittelussa.  
Suomen Ympäristö 742. Ympäristöministeriö.

**Söderman, T. 2003:**

Luontoselvitykset ja luontovaikutusten arviointi – kaavoituksessa, YVA-menettelyssä ja  
Natura-arvioinnissa. Ympäristöopas 109. Suomen ympäristökeskus. Helsinki.

**Ympäristöministeriö a) lintudirektiivin I-liitteen mukaiset lajit**

<http://www.ymparisto.fi/default.asp?node=9046&lan=fi>.

## LIITE 1. LASKENTATULOKSET PÄIVITTÄIN JA RUUDUITTAIN.

16.4.2021 (P = paikallinen, L = lentävä)

Laji	Tieteellinen nimi	P	L	P	L	P	L	P	L	P	L	P	L	P	L	P	L	P	L
		21	21	27	27	38	38	44	44	53	53	54	54	60	60	67	67	69	69
Merihanhi	<i>Anser anser</i>	-	-	-	-	-	-	-	-	-	-	-	-	-	-	-	7	-	-
Haahka	<i>Somateria mollissima</i>	-	-	-	-	-	-	-	-	-	8	-	-	-	-	-	-	-	-
Mustalintu	<i>Melanitta nigra</i>	-	-	-	-	-	-	-	-	-	38	-	-	-	-	-	-	-	-
Telkkä	<i>Bucephala clangula</i>	-	-	-	-	-	-	-	-	-	-	-	-	-	-	-	-	-	-
Merimetso	<i>Phalacrocorax carbo</i>	-	-	-	-	-	-	-	-	-	-	-	-	-	-	-	-	-	-
Riskilä	<i>Cephus grylle</i>	-	-	-	-	-	-	-	-	-	-	1	-	-	-	-	-	-	-
Ruokki	<i>Alca torda</i>	-	-	-	-	-	1	-	-	-	2	-	-	-	-	-	-	-	-
Naurulokki	<i>Larus ridibundus</i>	-	-	-	-	-	-	-	-	-	-	-	-	-	-	-	-	-	2
Kalalokki	<i>Larus canus</i>	-	-	-	-	-	-	-	-	-	-	-	-	-	-	-	-	-	-
Harmaalokki	<i>Larus argentatus</i>	1	-	-	2	-	-	-	1	-	-	-	-	-	2	-	-	-	-
Merilokki	<i>Larus marinus</i>	-	-	-	-	-	-	-	-	-	-	-	-	-	-	-	-	-	2
<b>Yhteensä</b>		<b>1</b>	<b>0</b>	<b>0</b>	<b>2</b>	<b>0</b>	<b>1</b>	<b>0</b>	<b>1</b>	<b>0</b>	<b>48</b>	<b>0</b>	<b>1</b>	<b>0</b>	<b>2</b>	<b>0</b>	<b>7</b>	<b>0</b>	<b>4</b>

Laji	Tieteellinen nimi	P	L	P	L	P	L	P	L	P	L	Yht.
		71	71	78	78	79	79	85	85	87	87	
Merihanhi	<i>Anser anser</i>	-	-	-	-	-	-	-	-	-	-	7
Haahka	<i>Somateria mollissima</i>	-	2	-	4	2	-	-	-	-	-	16
Mustalintu	<i>Melanitta nigra</i>	-	-	-	-	-	-	-	-	-	-	38
Telkkä	<i>Bucephala clangula</i>	-	-	-	-	-	-	-	1	-	-	1
Merimetso	<i>Phalacrocorax carbo</i>	-	-	-	-	-	-	-	-	-	5	5
Riskilä	<i>Cephus grylle</i>	-	-	-	-	-	-	-	-	-	-	1
Ruokki	<i>Alca torda</i>	-	-	-	-	-	-	-	-	-	-	3
Naurulokki	<i>Larus ridibundus</i>	-	-	-	-	-	-	-	-	-	-	2
Kalalokki	<i>Larus canus</i>	-	-	2	-	-	-	-	-	-	-	2
Harmaalokki	<i>Larus argentatus</i>	-	-	-	-	-	-	-	-	-	-	6
Merilokki	<i>Larus marinus</i>	-	-	-	-	-	-	-	-	-	-	2
<b>Yhteensä</b>		<b>0</b>	<b>2</b>	<b>2</b>	<b>4</b>	<b>2</b>	<b>0</b>	<b>0</b>	<b>1</b>	<b>0</b>	<b>5</b>	<b>83</b>

## 19.4.2021 (P = paikallinen, L = lentävä)

Laji	Tieteellinen nimi	P	L	P	L	P	L	P	L	P	L	P	L	P	L	P	L	P	L
		12	12	13	13	19	19	27	27	28	28	29	29	34	34	37	37	35	35
Tukkasotka	<i>Aythya fuligula</i>	-	-	-	-	-	-	-	-	-	-	-	-	-	-	-	-	-	-
Haahka	<i>Somateria mollissima</i>	-	-	-	-	-	-	-	-	-	-	-	-	-	-	-	-	-	-
Mustalintu	<i>Melanitta nigra</i>	-	-	-	-	-	26	-	-	-	-	-	1	-	-	-	-	-	-
Isokoskelo	<i>Mergus merganser</i>	-	-	-	-	-	-	-	-	-	-	-	-	-	-	-	-	-	-
Kaakkuri	<i>Gavia stellata</i>	-	-	-	-	-	-	-	-	-	-	-	-	-	-	-	-	-	-
Härkälintu	<i>Podiceps grisegena</i>	-	-	-	-	-	-	-	-	-	-	-	-	-	-	-	-	-	-
Merimetso	<i>Phalacrocorax carbo</i>	-	-	-	-	-	-	-	-	-	-	-	-	-	-	-	-	-	-
Naurulokki	<i>Larus ridibundus</i>	-	-	-	-	-	-	-	-	2	-	-	-	-	-	-	-	-	-
Kalalokki	<i>Larus canus</i>	-	-	-	-	-	-	-	-	-	-	-	-	-	-	3	-	-	9
Selkälokki	<i>Larus fuscus</i>	2	-	-	-	-	-	-	-	-	-	-	-	-	-	-	-	-	-
Harmaalokki	<i>Larus argentatus</i>	-	-	-	1	-	-	2	-	-	1	-	-	-	1	-	2	-	-
<b>Yhteensä</b>		<b>2</b>	<b>0</b>	<b>0</b>	<b>1</b>	<b>0</b>	<b>26</b>	<b>2</b>	<b>0</b>	<b>2</b>	<b>1</b>	<b>0</b>	<b>1</b>	<b>0</b>	<b>1</b>	<b>3</b>	<b>2</b>	<b>0</b>	<b>9</b>

Laji	Tieteellinen nimi	P	L	P	L	P	L	P	L	P	L	P	L	P	L	P	L	P	L
		44	44	45	45	46	46	54	54	59	59	60	60	61	61	62	62	67	67
Tukkasotka	<i>Aythya fuligula</i>	-	-	-	-	-	-	-	-	-	-	-	-	-	-	-	-	-	-
Haahka	<i>Somateria mollissima</i>	-	17	-	-	-	-	-	-	-	-	-	-	-	-	15	-	-	-
Mustalintu	<i>Melanitta nigra</i>	-	-	-	5	-	13	-	-	-	-	-	-	-	5	-	-	-	-
Isokoskelo	<i>Mergus merganser</i>	-	-	-	-	-	-	-	-	1	-	-	-	-	-	-	-	-	-
Kaakkuri	<i>Gavia stellata</i>	-	-	-	-	-	-	-	1	-	-	-	-	-	-	-	-	-	-
Härkälintu	<i>Podiceps grisegena</i>	-	-	-	-	-	-	-	-	-	-	-	-	-	-	-	-	-	-
Merimetso	<i>Phalacrocorax carbo</i>	-	-	-	-	-	-	-	-	-	-	-	-	-	-	-	-	-	-
Naurulokki	<i>Larus ridibundus</i>	-	-	-	-	-	-	-	-	-	-	-	-	-	-	-	-	-	-
Kalalokki	<i>Larus canus</i>	-	-	-	-	-	-	-	-	-	-	-	-	-	-	-	-	2	-
Selkälokki	<i>Larus fuscus</i>	-	-	-	-	-	-	-	-	-	-	-	-	-	-	-	-	-	-
Harmaalokki	<i>Larus argentatus</i>	-	-	-	-	-	2	-	-	-	1	-	1	-	-	-	-	-	1
<b>Yhteensä</b>		<b>0</b>	<b>17</b>	<b>0</b>	<b>5</b>	<b>0</b>	<b>15</b>	<b>0</b>	<b>1</b>	<b>0</b>	<b>2</b>	<b>0</b>	<b>1</b>	<b>0</b>	<b>5</b>	<b>0</b>	<b>15</b>	<b>2</b>	<b>1</b>

Laji	Tieteellinen nimi	P	L	P	L	P	L	P	L	P	L	P	L	P	L	P	L	Yht.
		70	70	75	75	76	76	78	78	79	79	83	83	85	85	86	86	
Tukkasotka	<i>Aythya fuligula</i>	-	-	-	-	-	-	-	-	-	2	-	-	-	-	-	-	2
Haahka	<i>Somateria mollissima</i>	-	-	-	5	-	-	-	-	-	12	-	8	-	-	-	-	57
Mustalintu	<i>Melanitta nigra</i>	-	4	-	-	-	-	-	1	-	-	-	-	-	-	-	-	55
Isokoskelo	<i>Mergus merganser</i>	-	-	-	-	-	-	-	-	-	-	-	-	-	-	-	-	1
Kaakkuri	<i>Gavia stellata</i>	-	-	-	-	-	-	-	-	-	-	-	-	-	-	-	-	1
Härkälintu	<i>Podiceps grisegena</i>	-	-	-	-	-	1	-	-	-	-	-	-	-	-	-	-	1
Merimetso	<i>Phalacrocorax carbo</i>	-	-	-	-	-	-	-	-	-	-	-	-	-	-	-	3	3
Naurulokki	<i>Larus ridibundus</i>	-	-	-	-	-	-	-	-	-	-	-	-	-	-	-	-	2
Kalalokki	<i>Larus canus</i>	-	-	-	1	-	-	-	-	-	-	-	-	-	5	-	-	11
Selkälokki	<i>Larus fuscus</i>	-	-	-	-	-	-	-	-	-	-	-	-	-	-	-	-	2
Harmaalokki	<i>Larus argentatus</i>	-	2	-	-	-	-	-	-	-	-	-	-	-	-	-	-	14
Yhteensä		0	6	0	6	0	1	0	1	0	14	0	8	0	5	0	3	149

## 20.4.2021 (P = paikallinen, L = lentävä)

Laji	Tieteellinen nimi	P 10	L 10	P 12	L 12	P 14	L 14	P 19	L 19	P 21	L 21	P 22	L 22	P 27	L 27	P 29	L 29	P 30	L 30
Merihanhi	<i>Anser anser</i>	-	-	-	-	-	-	-	-	-	-	-	-	-	-	-	-	-	-
Sinisorsa	<i>Anas platyrhynchos</i>	-	-	-	-	-	-	-	-	-	-	-	-	-	-	-	-	-	-
Haahka	<i>Somateria mollissima</i>	-	-	-	-	-	-	-	-	-	-	-	-	-	-	-	-	-	-
Mustalintu	<i>Melanitta nigra</i>	-	-	-	-	-	-	-	9	-	2	-	-	-	-	-	39	-	-
Pilkkasiipi	<i>Melanitta fusca</i>	-	-	-	-	-	-	-	-	-	-	-	-	-	-	-	9	-	-
Isokoskelo	<i>Mergus merganser</i>	-	-	-	-	-	-	-	-	-	-	-	-	-	-	-	-	-	-
Kaakkuri	<i>Gavia stellata</i>	-	-	-	-	-	-	-	-	-	-	-	-	-	-	-	-	-	-
Kuovi	<i>Numenius arquata</i>	-	-	-	2	-	-	-	-	-	-	-	-	-	-	-	-	-	-
Ruokki	<i>Alca torda</i>	-	-	-	-	-	-	-	-	-	-	-	-	-	-	-	-	-	-
Naurulokki	<i>Larus ridibundus</i>	-	1	-	-	-	-	-	-	-	-	-	-	-	-	-	-	-	1
Kalalokki	<i>Larus canus</i>	-	-	-	-	-	2	-	-	-	-	-	-	-	2	-	-	-	-
Harmaalokki	<i>Larus argentatus</i>	-	-	-	-	3	2	-	1	-	1	-	1	-	-	-	-	-	-
<b>Yhteensä</b>		<b>0</b>	<b>1</b>	<b>0</b>	<b>2</b>	<b>3</b>	<b>4</b>	<b>0</b>	<b>10</b>	<b>0</b>	<b>3</b>	<b>0</b>	<b>1</b>	<b>0</b>	<b>2</b>	<b>0</b>	<b>48</b>	<b>0</b>	<b>1</b>

Laji	Tieteellinen nimi	P 36	L 36	P 37	L 37	P 38	L 38	P 42	L 42	P 43	L 43	P 44	L 44	P 46	L 46	P 51	L 51	P 52	L 52
Merihanhi	<i>Anser anser</i>	-	-	-	35	-	-	-	-	-	-	-	-	-	-	-	-	-	-
Sinisorsa	<i>Anas platyrhynchos</i>	-	-	-	-	-	-	-	-	-	-	-	-	-	-	-	-	-	-
Haahka	<i>Somateria mollissima</i>	-	-	-	-	-	-	2	-	-	-	-	-	-	-	1	-	-	-
Mustalintu	<i>Melanitta nigra</i>	-	-	-	-	-	48	-	-	-	6	-	24	-	36	-	-	-	3
Pilkkasiipi	<i>Melanitta fusca</i>	-	-	-	-	-	-	-	-	9	-	-	-	2	-	-	-	-	-
Isokoskelo	<i>Mergus merganser</i>	-	-	-	-	-	-	-	-	-	-	2	-	-	-	-	-	-	-
Kaakkuri	<i>Gavia stellata</i>	-	-	-	-	-	-	-	-	-	-	-	-	-	-	-	-	-	-
Kuovi	<i>Numenius arquata</i>	-	-	-	-	-	-	-	-	-	-	-	-	-	-	-	-	-	-
Ruokki	<i>Alca torda</i>	-	-	-	-	-	-	5	-	-	-	-	-	-	-	-	-	-	-
Naurulokki	<i>Larus ridibundus</i>	-	-	-	-	-	-	-	-	-	-	-	-	-	-	-	-	-	-
Kalalokki	<i>Larus canus</i>	3	-	-	-	-	3	-	-	-	-	-	-	-	-	-	-	-	-
Harmaalokki	<i>Larus argentatus</i>	-	-	-	-	-	-	2	3	-	-	-	-	-	-	-	-	-	-
<b>Yhteensä</b>		<b>3</b>	<b>0</b>	<b>0</b>	<b>35</b>	<b>0</b>	<b>51</b>	<b>2</b>	<b>10</b>	<b>0</b>	<b>15</b>	<b>0</b>	<b>26</b>	<b>0</b>	<b>38</b>	<b>0</b>	<b>1</b>	<b>0</b>	<b>3</b>

Laji	Tieteellinen nimi	P	L	P	L	P	L	P	L	P	L	P	L	P	L	P	L	P	L
		53	53	54	54	59	59	60	60	61	61	68	68	69	69	70	70	75	75
Merihanhi	<i>Anser anser</i>	-	-	-	-	-	-	-	-	-	-	-	-	-	-	-	-	-	-
Sinisorsa	<i>Anas platyrhynchos</i>	-	5	-	-	-	-	-	-	-	-	-	-	-	-	-	-	-	-
Haahka	<i>Somateria mollissima</i>	-	-	-	-	-	-	-	-	-	-	-	-	-	-	2	-	-	-
Mustalintu	<i>Melanitta nigra</i>	-	-	-	19	-	-	-	-	-	1	-	-	-	-	-	-	-	-
Pilkkasiipi	<i>Melanitta fusca</i>	-	4	-	-	-	-	-	-	-	-	-	-	-	-	-	-	-	-
Isokoskelo	<i>Mergus merganser</i>	-	-	-	-	-	-	-	-	-	-	-	-	-	-	-	-	-	-
Kaakkuri	<i>Gavia stellata</i>	-	-	-	-	-	-	-	-	-	-	1	-	-	-	-	-	-	-
Kuovi	<i>Numenius arquata</i>	-	-	-	-	-	-	-	-	-	-	-	-	-	-	-	-	-	-
Ruokki	<i>Alca torda</i>	-	-	-	-	-	-	-	-	-	-	-	-	-	-	-	-	-	-
Naurulokki	<i>Larus ridibundus</i>	-	-	-	-	-	-	-	-	-	-	-	-	-	-	-	-	-	-
Kalalokki	<i>Larus canus</i>	-	1	-	-	2	3	-	1	-	1	-	-	-	1	-	-	-	3
Harmaalokki	<i>Larus argentatus</i>	-	-	-	-	-	-	-	-	-	-	-	-	-	-	-	-	-	-
<b>Yhteensä</b>		<b>0</b>	<b>10</b>	<b>0</b>	<b>19</b>	<b>2</b>	<b>3</b>	<b>0</b>	<b>1</b>	<b>0</b>	<b>2</b>	<b>0</b>	<b>1</b>	<b>0</b>	<b>1</b>	<b>0</b>	<b>2</b>	<b>0</b>	<b>3</b>

Laji	Tieteellinen nimi	P	L	P	L	P	L	P	L	Yht.
		76	76	77	77	78	78	85	85	
Merihanhi	<i>Anser anser</i>	-	-	-	-	-	-	-	-	35
Sinisorsa	<i>Anas platyrhynchos</i>	-	-	-	-	-	-	-	-	5
Haahka	<i>Somateria mollissima</i>	-	-	-	-	-	4	-	-	9
Mustalintu	<i>Melanitta nigra</i>	-	-	-	-	-	-	-	-	187
Pilkkasiipi	<i>Melanitta fusca</i>	-	-	-	-	-	-	-	-	24
Isokoskelo	<i>Mergus merganser</i>	-	-	-	-	-	2	-	-	4
Kaakkuri	<i>Gavia stellata</i>	-	-	-	-	-	-	-	-	1
Kuovi	<i>Numenius arquata</i>	-	-	-	-	-	-	-	-	2
Ruokki	<i>Alca torda</i>	-	-	-	-	-	-	-	-	5
Naurulokki	<i>Larus ridibundus</i>	-	-	-	-	-	-	-	-	2
Kalalokki	<i>Larus canus</i>	-	-	-	2	-	2	-	-	26
Harmaalokki	<i>Larus argentatus</i>	-	2	-	-	-	-	-	2	17
<b>Yhteensä</b>		<b>0</b>	<b>2</b>	<b>0</b>	<b>2</b>	<b>0</b>	<b>8</b>	<b>0</b>	<b>2</b>	<b>317</b>

## 21.4.2021 (P = paikallinen, L = lentävä)

Laji	Tieteellinen nimi	P	L	P	L	P	L	P	L	P	L	P	L	P	L	P	L	P	L
		11	11	13	13	20	20	26	26	28	28	30	30	35	35	38	38	44	44
Haahka	<i>Somateria mollissima</i>	-	-	-	-	-	-	-	-	-	-	-	1	-	-	-	-	-	-
Mustalintu	<i>Melanitta nigra</i>	-	-	-	-	-	-	-	-	-	-	-	-	-	27	-	2	5	-
Pilkkasiipi	<i>Melanitta fusca</i>	-	-	-	-	-	-	-	-	-	2	-	-	-	-	-	16	-	-
Kaakkuri	<i>Gavia stellata</i>	-	-	-	-	-	-	-	-	-	-	-	-	1	-	-	-	-	-
Härkälintu	<i>Podiceps grisegena</i>	-	-	-	-	-	-	1	-	-	-	-	-	-	-	-	-	-	-
Naurulokki	<i>Larus ridibundus</i>	-	-	-	-	-	-	-	-	-	-	-	1	-	-	-	-	-	-
Kalalokki	<i>Larus canus</i>	2	-	2	-	-	2	-	-	-	-	-	-	-	-	-	-	-	-
Harmaalokki	<i>Larus argentatus</i>	-	-	-	-	-	-	-	-	-	-	-	-	-	-	-	-	-	-
<b>Yhteensä</b>		<b>2</b>	<b>0</b>	<b>2</b>	<b>0</b>	<b>0</b>	<b>2</b>	<b>1</b>	<b>0</b>	<b>0</b>	<b>2</b>	<b>0</b>	<b>2</b>	<b>0</b>	<b>28</b>	<b>0</b>	<b>18</b>	<b>5</b>	<b>0</b>

Laji	Tieteellinen nimi	P	L	P	L	P	L	P	L	P	L	P	L	P	L	P	L	P	L
		45	45	46	46	50	50	52	52	53	53	58	58	59	59	60	60	66	66
Haahka	<i>Somateria mollissima</i>	-	-	-	-	-	-	-	-	-	-	-	-	-	-	-	-	-	-
Mustalintu	<i>Melanitta nigra</i>	-	-	-	-	-	-	-	-	-	-	-	-	-	-	-	2	-	-
Pilkkasiipi	<i>Melanitta fusca</i>	-	-	-	-	-	2	-	-	-	-	-	-	-	-	-	-	-	-
Kaakkuri	<i>Gavia stellata</i>	-	-	-	1	-	-	-	3	-	1	-	1	-	-	-	-	-	-
Härkälintu	<i>Podiceps grisegena</i>	-	-	-	-	-	-	-	-	-	-	-	-	-	-	-	-	-	-
Naurulokki	<i>Larus ridibundus</i>	-	2	-	-	-	-	-	-	-	-	-	-	1	-	-	-	-	1
Kalalokki	<i>Larus canus</i>	4	-	-	-	-	-	-	1	-	1	-	-	-	2	-	-	-	-
Harmaalokki	<i>Larus argentatus</i>	-	-	-	1	-	-	-	-	-	-	-	-	-	-	-	-	-	-
<b>Yhteensä</b>		<b>4</b>	<b>2</b>	<b>0</b>	<b>2</b>	<b>0</b>	<b>2</b>	<b>0</b>	<b>4</b>	<b>0</b>	<b>2</b>	<b>0</b>	<b>1</b>	<b>0</b>	<b>1</b>	<b>2</b>	<b>2</b>	<b>0</b>	<b>1</b>

Laji	Tieteellinen nimi	P	L	P	L	P	L	P	L	Yht.
		69	69	75	75	77	77	78	78	
Haahka	<i>Somateria mollissima</i>	-	-	-	-	-	-	-	-	1
Mustalintu	<i>Melanitta nigra</i>	-	-	-	-	-	-	-	-	36
Pilkkasiipi	<i>Melanitta fusca</i>	-	-	-	-	-	-	-	-	20
Kaakkuri	<i>Gavia stellata</i>	-	-	-	-	-	-	-	-	7
Härkälintu	<i>Podiceps grisegena</i>	-	-	-	-	-	-	-	-	1
Naurulokki	<i>Larus ridibundus</i>	-	-	-	-	-	-	-	5	10
Kalalokki	<i>Larus canus</i>	-	1	2	-	7	-	-	-	24
Harmaalokki	<i>Larus argentatus</i>	-	-	-	-	-	-	-	1	2
<b>Yhteensä</b>		<b>0</b>	<b>1</b>	<b>2</b>	<b>0</b>	<b>7</b>	<b>0</b>	<b>0</b>	<b>6</b>	<b>101</b>

## 28.4.2021 (P = paikallinen, L = lentävä)

Laji	Tieteellinen nimi	P	L	P	L	P	L	P	L	P	L	P	L	P	L	P	L	P	L
		13	13	18	18	19	19	20	20	21	21	22	22	27	27	37	37	38	38
Haahka	<i>Somateria mollissima</i>	-	-	-	-	-	-	-	-	-	-	-	-	-	-	-	-	-	-
Mustalintu	<i>Melanitta nigra</i>	-	-	-	-	-	-	-	-	-	-	-	-	-	-	-	45	-	13
Pilkkasiipi	<i>Melanitta fusca</i>	-	7	-	-	-	-	-	4	-	-	-	12	-	-	-	32	-	-
Telkkä	<i>Bucephala clangula</i>	-	-	-	-	-	-	-	-	-	-	-	-	-	-	-	-	-	1
Tukkakoskelo	<i>Mergus serrator</i>	-	-	-	-	-	-	-	-	-	-	-	-	-	-	-	2	-	-
Isokoskelo	<i>Mergus merganser</i>	-	-	-	-	-	-	-	-	-	-	-	-	-	-	-	-	-	-
Kaakkuri	<i>Gavia stellata</i>	-	-	-	-	-	-	-	2	-	-	-	-	-	3	-	-	-	-
Kuikka	<i>Gavia arctica</i>	-	-	-	-	-	-	-	-	-	1	-	-	-	-	-	-	-	-
Merimetso	<i>Phalacrocorax carbo</i>	-	-	-	-	-	-	-	-	-	-	-	-	-	-	-	-	-	16
Merikihu	<i>Stercorarius parasiticus</i>	-	-	-	-	-	-	-	-	-	-	-	-	-	-	-	-	-	-
Riskilä	<i>Cephus grylle</i>	-	-	-	-	-	-	-	-	-	-	-	-	-	-	-	-	-	-
Ruokki	<i>Alca torda</i>	-	-	-	-	1	-	-	-	-	-	-	-	-	-	-	-	-	-
Etelänkiisla	<i>Uria aalge</i>	-	-	-	-	1	-	-	-	-	-	-	-	-	-	-	-	-	-
Kalatiira	<i>Sterna hirundo</i>	-	-	-	-	-	-	-	-	-	-	-	-	-	-	-	-	-	-
Kala-/lapintiira	<i>Sterna hir/aea</i>	-	-	-	-	-	-	-	-	-	-	-	-	-	-	-	-	-	-
Naurulokki	<i>Larus ridibundus</i>	-	1	-	-	-	-	-	-	-	-	-	-	-	-	-	-	-	-
Kalalokki	<i>Larus canus</i>	-	-	3	2	-	-	-	-	-	-	-	-	-	-	-	-	-	-
Harmaalokki	<i>Larus argentatus</i>	-	2	-	-	-	-	-	1	-	1	-	-	-	-	-	-	-	-
Merilokki	<i>Larus marinus</i>	-	-	-	-	-	-	-	-	2	-	-	-	-	-	-	-	-	-
<b>Yhteensä</b>		<b>0</b>	<b>10</b>	<b>3</b>	<b>2</b>	<b>2</b>	<b>0</b>	<b>0</b>	<b>7</b>	<b>2</b>	<b>2</b>	<b>0</b>	<b>12</b>	<b>0</b>	<b>3</b>	<b>0</b>	<b>79</b>	<b>0</b>	<b>30</b>



Laji	Tieteellinen nimi	P	L	P	L	P	L	P	L	P	L	P	L	P	L	P	L	P	L
		46	46	50	50	51	51	53	53	58	58	59	59	61	61	62	62	67	67
Haahka	<i>Somateria mollissima</i>	-	-	-	-	-	-	-	3	-	-	-	-	-	-	-	-	-	2
Mustalintu	<i>Melanitta nigra</i>	-	25	-	-	-	9	-	-	-	25	-	-	-	5	-	6	-	-
Pilkkasiipi	<i>Melanitta fusca</i>	-	16	-	-	-	16	-	-	-	-	-	18	-	-	-	-	-	12
Telkkä	<i>Bucephala clangula</i>	-	-	-	-	-	-	-	-	-	-	-	-	-	-	-	-	-	-
Tukkakoskelo	<i>Mergus serrator</i>	-	-	-	-	-	-	-	3	-	-	-	-	-	-	-	-	-	-
Isokoskelo	<i>Mergus merganser</i>	-	3	-	-	-	2	-	-	-	-	-	-	-	-	-	-	-	-
Kaakkuri	<i>Gavia stellata</i>	-	2	-	-	-	-	-	-	-	-	-	-	-	-	-	-	-	3
Kuikka	<i>Gavia arctica</i>	-	-	-	-	-	-	-	-	-	-	-	-	-	-	-	-	-	-
Merimetso	<i>Phalacrocorax carbo</i>	-	-	-	-	-	-	-	-	-	-	-	-	-	-	-	-	-	-
Merikihu	<i>Stercorarius parasiticus</i>	-	-	-	-	-	-	-	-	-	-	-	-	-	-	-	-	-	-
Riskilä	<i>Cephus grylle</i>	-	-	-	-	-	-	-	-	-	-	-	-	-	-	-	-	2	-
Ruokki	<i>Alca torda</i>	-	-	-	-	-	3	-	-	-	-	-	-	-	-	-	-	-	-
Etelänkiisla	<i>Uria aalge</i>	-	-	-	-	-	-	-	-	-	-	-	-	-	-	-	-	-	-
Kalatiira	<i>Sterna hirundo</i>	-	-	-	-	-	-	-	-	-	-	-	-	-	-	-	-	-	-
Kala-/lapintiira	<i>Sterna hir/aea</i>	-	-	-	-	-	-	-	-	-	-	-	-	-	-	-	-	-	-
Naurulokki	<i>Larus ridibundus</i>	-	-	-	-	-	-	-	-	-	-	-	-	-	2	-	-	-	-
Kalalokki	<i>Larus canus</i>	-	-	-	-	-	-	-	2	-	-	-	-	-	-	-	2	-	-
Harmaalokki	<i>Larus argentatus</i>	-	-	1	-	-	-	-	-	-	-	-	-	-	-	-	-	-	-
Merilokki	<i>Larus marinus</i>	-	-	-	-	-	-	-	-	-	-	-	-	-	-	-	-	-	-
Yhteensä		0	46	1	0	0	30	0	8	0	25	0	18	0	7	0	8	2	17

Laji	Tieteellinen nimi	P 69	L 69	P 70	L 70	P 75	L 75	P 77	L 77	P 78	L 78	P 83	L 83	P 86	L 86	Yht.
Haahka	<i>Somateria mollissima</i>	1	-	-	-	-	-	-	-	-	-	-	-	-	1	7
Mustalintu	<i>Melanitta nigra</i>	-	2	-	2	-	-	-	-	-	-	-	-	-	-	132
Pilkkasiipi	<i>Melanitta fusca</i>	-	6	-	-	-	-	-	-	-	-	-	1	-	-	124
Telkkä	<i>Bucephala clangula</i>	-	-	-	-	-	-	-	-	-	-	-	-	-	-	1
Tukkakoskelo	<i>Mergus serrator</i>	-	-	-	-	-	-	-	-	-	-	-	-	-	-	5
Isokoskelo	<i>Mergus merganser</i>	-	-	-	-	-	-	-	-	-	-	-	-	-	-	5
Kaakkuri	<i>Gavia stellata</i>	-	-	-	-	-	2	-	-	-	-	-	1	-	-	13
Kuikka	<i>Gavia arctica</i>	-	-	-	1	-	-	-	-	-	-	-	-	-	-	2
Merimetso	<i>Phalacrocorax carbo</i>	-	2	-	-	-	-	-	-	-	-	-	-	-	-	18
Merikihu	<i>Stercorarius parasiticus</i>	-	-	-	-	2	-	-	-	-	-	-	-	-	-	2
Riskilä	<i>Cephus grylle</i>	-	-	-	-	-	-	-	-	-	-	-	-	-	-	2
Ruokki	<i>Alca torda</i>	-	-	-	-	-	-	-	-	-	-	-	-	-	-	4
Etelänkiisla	<i>Uria aalge</i>	-	-	-	-	-	-	-	-	-	-	-	-	-	-	1
Kalatiira	<i>Sterna hirundo</i>	-	-	-	3	-	-	-	-	-	-	-	-	-	-	3
Kala-/lapintiira	<i>Sterna hir/aea</i>	-	-	-	-	-	1	-	-	-	1	-	-	-	-	2
Naurulokki	<i>Larus ridibundus</i>	-	-	-	-	-	-	-	-	-	-	-	-	-	-	3
Kalalokki	<i>Larus canus</i>	-	-	-	1	-	2	-	-	-	-	-	-	-	-	12
Harmaalokki	<i>Larus argentatus</i>	1	-	-	-	3	-	-	1	-	-	-	-	-	-	10
Merilokki	<i>Larus marinus</i>	-	-	-	-	-	-	-	-	-	-	-	-	-	-	2
Yhteensä		2	10	0	7	5	5	0	1	0	1	0	2	0	1	348

29.4.2021 (P = paikallinen, L = lentävä)

Laji	Tieteellinen nimi	P 11	L 11	P 20	L 20	P 21	L 21	P 26	L 26	P 30	L 30	P 34	L 34	P 36	L 36	P 45	L 45	P 46	L 46
Haahka	<i>Somateria mollissima</i>	-	-	-	-	-	-	-	-	-	-	-	-	-	-	-	-	-	-
Mustalintu	<i>Melanitta nigra</i>	-	-	-	-	-	-	-	-	-	-	-	-	-	-	-	-	-	-
Pilkkasiipi	<i>Melanitta fusca</i>	-	-	-	-	-	-	-	-	-	-	-	-	-	-	-	-	-	-
Kaakkuri	<i>Gavia stellata</i>	-	-	-	-	-	-	-	-	-	-	-	-	-	-	-	-	-	-
Kuikka	<i>Gavia arctica</i>	-	-	-	14	-	-	-	-	-	-	-	-	-	-	-	-	-	-
Merimetso	<i>Phalacrocorax carbo</i>	-	-	-	-	-	-	-	-	-	-	-	-	-	-	-	-	-	-
Riskilä	<i>Cephus grylle</i>	-	-	-	-	-	-	-	-	-	-	-	-	-	-	-	-	-	-
Kalatiira	<i>Sterna hirundo</i>	-	-	-	-	-	-	-	-	-	-	-	-	-	-	-	-	-	-
Kala-/lapintiira	<i>Sterna hir/aea</i>	-	-	-	-	-	-	-	-	-	1	-	-	-	-	-	-	-	-
Naurulokki	<i>Larus ridibundus</i>	-	-	-	-	-	-	-	-	-	1	-	-	-	-	-	-	-	1
Kalalokki	<i>Larus canus</i>	4	-	-	2	2	-	2	-	-	-	-	2	-	1	-	-	-	-
Harmaalokki	<i>Larus argentatus</i>	-	-	-	-	-	-	-	-	-	-	-	-	-	-	-	3	-	-
Merilokki	<i>Larus marinus</i>	-	-	-	-	-	-	-	-	-	-	-	-	-	-	-	-	-	-
<b>Yhteensä</b>		<b>4</b>	<b>0</b>	<b>0</b>	<b>16</b>	<b>2</b>	<b>0</b>	<b>2</b>	<b>0</b>	<b>0</b>	<b>2</b>	<b>0</b>	<b>2</b>	<b>0</b>	<b>1</b>	<b>0</b>	<b>3</b>	<b>0</b>	<b>1</b>

Laji	Tieteellinen nimi	P 51	L 51	P 52	L 52	P 53	L 53	P 54	L 54	P 58	L 58	P 59	L 59	P 61	L 61	P 62	L 62	P 66	L 66
Haahka	<i>Somateria mollissima</i>	-	-	-	-	-	-	-	-	-	-	-	-	-	-	-	1	-	-
Mustalintu	<i>Melanitta nigra</i>	-	-	-	-	-	-	-	7	-	-	-	8	-	-	-	12	-	-
Pilkkasiipi	<i>Melanitta fusca</i>	-	-	-	-	-	-	-	-	-	3	-	-	-	-	-	-	-	-
Kaakkuri	<i>Gavia stellata</i>	-	-	-	-	-	1	-	-	-	-	-	-	-	-	-	-	-	-
Kuikka	<i>Gavia arctica</i>	-	-	-	-	-	-	-	-	-	-	-	-	-	-	-	-	-	-
Merimetso	<i>Phalacrocorax carbo</i>	-	-	-	-	-	-	-	-	-	-	-	-	-	22	-	-	-	-
Riskilä	<i>Cephus grylle</i>	-	-	-	-	-	-	-	-	-	-	-	-	-	-	-	-	-	-
Kalatiira	<i>Sterna hirundo</i>	-	-	-	1	-	-	-	-	-	-	-	-	-	-	-	-	-	-
Kala-/lapintiira	<i>Sterna hir/aea</i>	-	-	-	-	-	-	-	-	-	-	-	-	-	-	-	-	-	2
Naurulokki	<i>Larus ridibundus</i>	-	-	-	-	-	-	-	-	-	-	-	-	-	-	-	-	-	-
Kalalokki	<i>Larus canus</i>	-	-	-	-	-	3	-	-	-	-	-	-	4	-	-	-	-	-
Harmaalokki	<i>Larus argentatus</i>	-	-	-	-	-	-	-	3	-	-	-	2	-	-	-	1	-	-
Merilokki	<i>Larus marinus</i>	-	3	-	-	-	-	-	-	-	-	-	-	-	-	-	-	-	-
<b>Yhteensä</b>		<b>0</b>	<b>3</b>	<b>0</b>	<b>1</b>	<b>0</b>	<b>4</b>	<b>0</b>	<b>10</b>	<b>0</b>	<b>3</b>	<b>0</b>	<b>10</b>	<b>4</b>	<b>22</b>	<b>0</b>	<b>14</b>	<b>0</b>	<b>2</b>

Laji	Tieteellinen nimi	P	L	P	L	P	L	P	L	P	L	P	L	P	L	P	L	Yht.
		69	69	70	70	75	75	77	77	78	78	79	79	85	85	87	87	
Haahka	<i>Somateria mollissima</i>	-	-	-	-	64	-	-	14	-	-	-	1	-	-	-	-	80
Mustalintu	<i>Melanitta nigra</i>	-	12	-	3	-	-	-	-	-	-	-	3	-	-	-	-	45
Pilkkasiipi	<i>Melanitta fusca</i>	-	-	-	-	-	-	-	-	-	-	-	-	-	-	-	-	3
Kaakkuri	<i>Gavia stellata</i>	-	-	-	-	-	1	-	-	-	-	-	-	-	-	-	1	3
Kuikka	<i>Gavia arctica</i>	-	-	-	-	-	-	-	-	-	-	-	-	-	-	-	6	20
Merimetso	<i>Phalacrocorax carbo</i>	-	-	-	-	-	-	-	-	-	-	-	-	-	-	-	-	22
Riskilä	<i>Cephus grylle</i>	2	-	-	-	-	-	-	-	-	-	-	-	-	-	-	-	2
Kalatiira	<i>Sterna hirundo</i>	-	-	-	-	-	-	-	-	-	-	-	-	-	-	-	-	1
Kala-/lapintiira	<i>Sterna hir/aea</i>	-	-	-	-	-	-	-	-	-	-	-	-	-	-	-	-	3
Naurulokki	<i>Larus ridibundus</i>	-	-	-	-	-	1	-	-	-	-	-	-	-	-	-	-	3
Kalalokki	<i>Larus canus</i>	-	-	-	-	-	-	-	-	1	-	-	-	-	2	-	-	23
Harmaalokki	<i>Larus argentatus</i>	-	-	-	-	-	-	-	-	-	-	-	-	-	-	-	-	9
Merilokki	<i>Larus marinus</i>	-	-	-	-	-	-	-	-	-	-	-	-	-	-	-	-	3
Yhteensä		2	12	0	3	64	2	0	14	1	0	0	4	0	2	0	7	217

## 25.5.2021 (P = paikallinen, L = lentävä)

Laji	Tieteellinen nimi	P	L	P	L	P	L	P	L	P	L	P	L	P	L	P	L	P	L
		11	11	12	12	13	13	18	18	21	21	26	26	28	28	34	34	35	35
Haahka	<i>Somateria mollissima</i>	-	-	-	-	-	-	-	-	-	-	-	-	-	-	-	-	-	-
Mustalintu	<i>Melanitta nigra</i>	-	16	-	-	-	-	-	-	-	7	-	-	-	-	-	-	-	-
Pilkkasiipi	<i>Melanitta fusca</i>	-	-	-	-	-	-	-	-	-	-	-	-	-	26	-	-	-	-
Telkkä	<i>Bucephala clangula</i>	-	-	-	-	-	-	-	-	-	-	-	-	-	-	-	-	-	-
Tukkakoskelo	<i>Mergus serrator</i>	-	-	-	-	-	-	-	-	4	-	-	-	-	-	-	-	-	-
Isokoskelo	<i>Mergus merganser</i>	-	-	-	-	-	-	-	-	-	-	-	-	-	-	-	-	-	-
Kuikka	<i>Gavia arctica</i>	-	-	-	2	-	-	-	-	-	-	-	-	-	-	-	11	-	-
Merimetso	<i>Phalacrocorax carbo</i>	-	-	-	-	-	-	-	-	-	-	-	-	-	-	-	-	-	-
Vesipääsky	<i>Phalaropus lobatus</i>	-	-	-	-	-	-	-	-	-	-	-	-	-	-	-	-	-	-
Riskilä	<i>Cepphus grylle</i>	-	-	-	-	-	-	-	-	1	-	-	-	-	-	-	-	-	3
Lapintiira	<i>Sterna paradisaea</i>	-	-	-	-	-	-	-	-	-	-	-	-	-	-	-	-	-	-
Kala-/lapintiira	<i>Sterna hir/aea</i>	-	-	-	-	-	-	-	-	-	-	2	-	-	-	-	-	-	-
Kalalokki	<i>Larus canus</i>	-	-	-	-	-	-	-	-	-	-	-	-	-	-	-	1	-	-
Selkälokki	<i>Larus fuscus</i>	-	-	1	-	1	-	-	1	-	-	-	-	-	-	-	-	-	-
Harmaalokki	<i>Larus argentatus</i>	-	-	-	-	-	-	-	-	-	-	-	-	-	-	-	-	-	-
Merilokki	<i>Larus marinus</i>	-	-	-	-	-	-	-	-	-	-	-	-	-	-	-	-	-	-
<b>Yhteensä</b>		<b>0</b>	<b>16</b>	<b>1</b>	<b>2</b>	<b>1</b>	<b>0</b>	<b>0</b>	<b>1</b>	<b>5</b>	<b>7</b>	<b>0</b>	<b>2</b>	<b>0</b>	<b>26</b>	<b>0</b>	<b>12</b>	<b>0</b>	<b>3</b>

Laji	Tieteellinen nimi	P	L	P	L	P	L	P	L	P	L	P	L	P	L	P	L	P	L
		36	36	38	38	42	42	43	43	44	44	50	50	51	51	52	52	54	54
Haahka	<i>Somateria mollissima</i>	-	-	-	-	-	-	-	-	-	-	-	-	-	-	-	-	-	-
Mustalintu	<i>Melanitta nigra</i>	-	-	-	-	-	-	-	-	-	-	-	-	-	10	-	-	-	-
Pilkkasiipi	<i>Melanitta fusca</i>	-	-	-	-	-	-	-	-	-	-	-	-	-	-	-	17	-	-
Telkkä	<i>Bucephala clangula</i>	-	-	-	-	-	-	-	-	-	-	-	-	-	-	-	-	-	-
Tukkakoskelo	<i>Mergus serrator</i>	-	1	-	-	-	-	-	-	-	-	-	-	-	-	-	-	-	-
Isokoskelo	<i>Mergus merganser</i>	-	2	-	-	-	-	-	-	-	-	-	-	-	-	-	-	-	-
Kuikka	<i>Gavia arctica</i>	-	-	-	3	-	-	-	10	-	-	-	-	2	-	-	-	-	-
Merimetso	<i>Phalacrocorax carbo</i>	-	-	-	-	-	-	-	-	-	-	-	-	-	-	-	-	-	-
Vesipääsky	<i>Phalaropus lobatus</i>	-	-	-	-	-	-	-	-	-	-	-	-	-	-	-	-	-	-
Riskilä	<i>Cepphus grylle</i>	-	-	-	-	-	-	-	-	1	-	-	-	-	-	-	-	-	-
Lapintiira	<i>Sterna paradisaea</i>	-	-	-	-	-	-	-	-	-	-	-	-	-	-	-	-	-	-
Kala-/lapintiira	<i>Sterna hir/aea</i>	-	-	-	-	-	-	-	1	-	-	-	-	-	-	-	-	-	-
Kalalokki	<i>Larus canus</i>	-	-	-	-	-	-	-	-	-	-	-	-	-	-	-	-	-	-
Selkälokki	<i>Larus fuscus</i>	-	-	-	-	-	-	-	-	-	-	-	-	-	-	-	-	-	-
Harmaalokki	<i>Larus argentatus</i>	-	-	-	2	-	1	-	-	-	-	2	-	-	-	-	-	-	2
Merilokki	<i>Larus marinus</i>	-	-	-	-	-	-	-	-	-	-	-	-	-	1	-	-	-	-
<b>Yhteensä</b>		<b>0</b>	<b>3</b>	<b>0</b>	<b>5</b>	<b>0</b>	<b>1</b>	<b>0</b>	<b>11</b>	<b>0</b>	<b>1</b>	<b>0</b>	<b>2</b>	<b>0</b>	<b>12</b>	<b>1</b>	<b>17</b>	<b>0</b>	<b>2</b>

Laji	Tieteellinen nimi	P	L	P	L	P	L	P	L	P	L	P	L	P	L	P	L	P	L
		59	59	60	60	61	61	62	62	69	69	70	70	75	75	77	77	83	83
Haahka	<i>Somateria mollissima</i>	-	-	-	-	-	-	-	-	-	-	-	-	-	7	195	-	-	-
Mustalintu	<i>Melanitta nigra</i>	-	-	-	12	-	-	-	3	-	-	-	-	-	-	-	-	-	-
Pilkkasiipi	<i>Melanitta fusca</i>	-	-	-	-	-	-	-	-	-	-	-	-	-	-	-	-	-	-
Telkkä	<i>Bucephala clangula</i>	-	-	-	4	-	-	-	-	-	-	-	-	-	-	-	-	-	-
Tukkakoskelo	<i>Mergus serrator</i>	-	-	-	-	-	-	-	-	-	-	-	-	-	-	-	-	-	-
Isokoskelo	<i>Mergus merganser</i>	-	-	-	-	-	-	-	-	-	-	-	-	-	-	-	-	-	-
Kuikka	<i>Gavia arctica</i>	-	2	-	-	-	-	-	-	-	-	-	-	-	1	-	-	-	-
Merimetso	<i>Phalacrocorax carbo</i>	-	-	-	-	-	2	-	-	-	-	-	-	-	-	-	-	-	-
Vesipääsky	<i>Phalaropus lobatus</i>	-	-	-	-	-	-	-	-	-	-	-	-	-	-	-	-	9	-
Riskilä	<i>Cepphus grylle</i>	-	-	-	-	-	-	-	-	-	-	-	-	-	-	-	-	-	-
Lapintiira	<i>Sterna paradisaea</i>	-	-	-	-	2	-	-	-	-	-	-	-	-	-	-	-	-	-
Kala-/lapintiira	<i>Sterna hir/aea</i>	-	1	-	-	-	-	-	-	2	-	-	-	-	-	-	-	-	-
Kalalokki	<i>Larus canus</i>	2	-	-	-	-	-	-	-	-	-	-	-	-	-	-	-	-	-
Selkälokki	<i>Larus fuscus</i>	-	-	-	-	2	-	-	-	-	-	1	-	-	-	-	-	-	-
Harmaalokki	<i>Larus argentatus</i>	-	-	3	2	-	-	-	-	-	-	-	-	-	-	-	-	2	-
Merilokki	<i>Larus marinus</i>	-	-	-	-	-	-	-	-	-	-	-	-	-	-	-	-	-	-
<b>Yhteensä</b>		<b>2</b>	<b>3</b>	<b>3</b>	<b>18</b>	<b>4</b>	<b>2</b>	<b>0</b>	<b>3</b>	<b>0</b>	<b>2</b>	<b>0</b>	<b>1</b>	<b>0</b>	<b>8</b>	<b>195</b>	<b>0</b>	<b>11</b>	<b>0</b>

Laji	Tieteellinen nimi	P	L	P	L	Yht.
		85	85	87	87	
Haahka	<i>Somateria mollissima</i>	140	-	470	-	812
Mustalintu	<i>Melanitta nigra</i>	-	-	-	-	48
Pilkkasiipi	<i>Melanitta fusca</i>	-	-	-	-	43
Telkkä	<i>Bucephala clangula</i>	-	-	-	-	4
Tukkakoskelo	<i>Mergus serrator</i>	-	-	-	-	5
Isokoskelo	<i>Mergus merganser</i>	-	-	-	-	2
Kuikka	<i>Gavia arctica</i>	-	-	-	-	31
Merimetso	<i>Phalacrocorax carbo</i>	-	-	-	-	2
Vesipääsky	<i>Phalaropus lobatus</i>	-	-	-	-	9
Riskilä	<i>Cepphus grylle</i>	-	-	-	-	5
Lapintiira	<i>Sterna paradisaea</i>	-	-	-	-	2
Kala-/lapintiira	<i>Sterna hir/aea</i>	-	-	-	-	6
Kalalokki	<i>Larus canus</i>	-	-	-	-	3
Selkälokki	<i>Larus fuscus</i>	-	-	-	-	6
Harmaalokki	<i>Larus argentatus</i>	-	-	-	-	14
Merilokki	<i>Larus marinus</i>	-	-	-	-	1
<b>Yhteensä</b>		<b>140</b>	<b>0</b>	<b>470</b>	<b>0</b>	<b>993</b>

## 5.6.2021 (P = paikallinen, L = lentävä)

Laji	Tieteellinen nimi	P 10	L 10	P 11	L 11	P 19	L 19	P 20	L 20	P 21	L 21	P 22	L 22	P 30	L 30	P 35	L 35	P 36	L 36
Kyhmyjoutsen	<i>Cygnus olor</i>	-	-	-	-	-	-	-	-	-	-	-	-	-	-	-	-	-	-
Haahka	<i>Somateria mollissima</i>	-	-	-	-	-	-	-	-	-	-	-	-	-	-	-	-	-	-
Mustalintu	<i>Melanitta nigra</i>	-	-	-	-	-	-	-	-	-	-	-	-	-	-	-	-	-	-
Telkkä	<i>Bucephala clangula</i>	-	-	-	-	-	-	-	-	-	-	-	-	-	-	-	-	-	-
Tukkakoskelo	<i>Mergus serrator</i>	-	-	-	-	-	-	-	2	-	-	-	-	-	-	-	7	-	-
Isokoskelo	<i>Mergus merganser</i>	-	-	-	-	-	-	-	-	-	-	-	-	-	-	-	-	-	-
Kuikka	<i>Gavia arctica</i>	-	-	-	-	-	-	-	-	-	-	-	-	-	-	-	-	-	-
Riskilä	<i>Cepphus grylle</i>	-	-	-	-	-	-	-	-	-	-	-	-	-	-	-	-	-	-
Ruokki	<i>Alca torda</i>	-	-	-	-	-	-	-	-	-	-	-	-	-	-	-	-	-	1
Etelänkiisla	<i>Uria aalge</i>	-	-	-	-	-	-	-	-	-	-	-	-	-	-	-	-	-	-
Kala-/lapintiira	<i>Sterna hir/aea</i>	-	-	-	-	-	-	-	-	-	-	-	-	-	-	-	-	-	-
Pikkulokki	<i>Hydrocoloeus minutus</i>	-	-	-	-	-	-	-	-	-	-	-	-	-	-	-	-	-	-
Kalalokki	<i>Larus canus</i>	-	-	-	-	-	-	-	-	-	2	-	4	-	-	-	-	-	-
Selkälokki	<i>Larus fuscus</i>	1	-	1	-	-	-	-	-	1	-	-	-	-	-	-	-	-	-
Harmaalokki	<i>Larus argentatus</i>	-	-	-	-	5	-	-	-	-	-	-	-	-	-	-	-	-	-
Merilokki	<i>Larus marinus</i>	-	-	-	-	-	-	-	-	-	-	-	-	-	-	-	-	-	-
<b>Yhteensä</b>		<b>1</b>	<b>0</b>	<b>1</b>	<b>0</b>	<b>5</b>	<b>0</b>	<b>0</b>	<b>2</b>	<b>1</b>	<b>0</b>	<b>2</b>	<b>0</b>	<b>4</b>	<b>0</b>	<b>0</b>	<b>7</b>	<b>0</b>	<b>1</b>

Laji	Tieteellinen nimi	P 38	L 38	P 43	L 43	P 45	L 45	P 46	L 46	P 51	L 51	P 52	L 52	P 53	L 53	P 54	L 54	P 59	L 59
Kyhmyjoutsen	<i>Cygnus olor</i>	-	-	-	-	-	-	-	-	-	-	-	-	-	-	-	-	-	-
Haahka	<i>Somateria mollissima</i>	-	-	-	-	-	-	-	-	-	-	-	-	-	-	-	-	-	-
Mustalintu	<i>Melanitta nigra</i>	-	-	-	-	-	-	-	-	-	-	-	-	-	-	-	-	-	-
Telkkä	<i>Bucephala clangula</i>	-	-	-	-	-	-	-	-	-	-	-	-	9	-	-	-	-	-
Tukkakoskelo	<i>Mergus serrator</i>	-	-	-	-	-	-	-	-	-	-	-	-	-	-	-	-	-	-
Isokoskelo	<i>Mergus merganser</i>	-	-	-	-	-	-	-	-	-	-	-	-	-	-	-	-	-	-
Kuikka	<i>Gavia arctica</i>	-	-	-	-	-	-	-	-	2	-	-	-	-	-	-	-	-	1
Riskilä	<i>Cepphus grylle</i>	-	-	-	-	-	-	-	-	-	-	-	-	-	-	-	-	-	-
Ruokki	<i>Alca torda</i>	-	-	-	-	-	-	2	-	-	-	2	-	-	-	-	-	1	-
Etelänkiisla	<i>Uria aalge</i>	1	-	-	-	-	-	-	-	-	-	-	-	-	-	-	-	-	-
Kala-/lapintiira	<i>Sterna hir/aea</i>	-	-	-	-	-	-	-	-	-	-	-	-	3	-	2	-	-	-
Pikkulokki	<i>Hydrocoloeus minutus</i>	-	-	-	-	-	-	-	-	-	-	-	-	-	-	-	-	1	-
Kalalokki	<i>Larus canus</i>	-	-	1	-	-	-	-	-	-	-	-	-	-	-	-	-	-	-
Selkälokki	<i>Larus fuscus</i>	-	-	-	-	1	-	-	-	-	-	1	-	-	-	-	-	-	-
Harmaalokki	<i>Larus argentatus</i>	-	-	-	-	-	-	10	5	-	-	-	-	-	-	-	-	-	3
Merilokki	<i>Larus marinus</i>	-	-	-	-	-	-	-	-	-	-	-	-	-	-	-	-	-	-
<b>Yhteensä</b>		<b>1</b>	<b>0</b>	<b>1</b>	<b>0</b>	<b>1</b>	<b>0</b>	<b>0</b>	<b>12</b>	<b>5</b>	<b>2</b>	<b>0</b>	<b>3</b>	<b>0</b>	<b>12</b>	<b>0</b>	<b>2</b>	<b>2</b>	<b>4</b>

Laji	Tieteellinen nimi	P 60	L 60	P 61	L 61	P 62	L 62	P 68	L 68	P 69	L 69	P 70	L 70	P 74	L 74	P 75	L 75	P 76	L 76
Kyhmyjoutsen	<i>Cygnus olor</i>	-	-	-	-	-	-	-	-	-	-	-	-	-	-	-	-	-	-
Haahka	<i>Somateria mollissima</i>	-	-	-	-	-	-	-	-	-	2	-	-	180	-	-	-	-	-
Mustalintu	<i>Melanitta nigra</i>	-	-	-	-	-	-	-	-	-	-	-	-	-	-	-	-	-	-
Telkkä	<i>Bucephala clangula</i>	65	-	12	-	-	-	-	-	-	-	100	-	-	-	-	-	-	-
Tukkakoskelo	<i>Mergus serrator</i>	-	-	-	-	-	-	-	-	-	-	-	-	-	-	-	-	-	-
Isokoskelo	<i>Mergus merganser</i>	-	-	-	-	-	-	-	-	-	25	-	-	-	-	-	-	-	-
Kuikka	<i>Gavia arctica</i>	-	-	-	-	-	-	-	-	-	-	-	-	-	-	-	-	-	-
Riskilä	<i>Cepphus grylle</i>	-	-	1	-	-	-	-	-	-	-	-	-	-	-	-	-	-	-
Ruokki	<i>Alca torda</i>	-	-	-	-	-	-	-	-	-	-	-	-	-	-	-	-	-	-
Etelänkiisla	<i>Uria aalge</i>	-	-	-	-	-	-	-	-	-	-	-	-	-	-	-	-	-	-
Kala-/lapintiira	<i>Sterna hir/aea</i>	-	-	-	-	-	-	-	-	-	-	-	-	-	-	-	-	-	-
Pikkulokki	<i>Hydrocoloeus minutus</i>	-	-	-	-	-	-	-	-	-	-	-	-	-	-	-	-	-	-
Kalalokki	<i>Larus canus</i>	-	-	-	-	-	-	-	-	-	-	-	-	-	-	11	-	-	-
Selkälokki	<i>Larus fuscus</i>	-	-	-	-	-	-	2	1	-	-	-	-	-	-	3	-	1	-
Harmaalokki	<i>Larus argentatus</i>	-	-	-	-	-	5	-	-	2	-	-	-	-	-	-	-	-	-
Merilokki	<i>Larus marinus</i>	-	-	-	-	-	-	-	-	1	-	-	-	-	-	-	-	-	-
<b>Yhteensä</b>		<b>65</b>	<b>0</b>	<b>13</b>	<b>0</b>	<b>0</b>	<b>5</b>	<b>0</b>	<b>2</b>	<b>4</b>	<b>27</b>	<b>100</b>	<b>0</b>	<b>180</b>	<b>0</b>	<b>14</b>	<b>0</b>	<b>1</b>	<b>0</b>

Laji	Tieteellinen nimi	P 78	L 78	P 79	L 79	P 85	L 85	P 87	L 86	Yht.
Kyhmyjoutsen	<i>Cygnus olor</i>	5	-	-	-	-	-	-	-	5
Haahka	<i>Somateria mollissima</i>	-	-	-	-	1	-	<sup>1150</sup>	-	1 333
Mustalintu	<i>Melanitta nigra</i>	-	-	-	-	-	-	-	-	2
Telkkä	<i>Bucephala clangula</i>	-	-	360	-	-	-	-	-	546
Tukkakoskelo	<i>Mergus serrator</i>	-	-	-	-	-	-	-	-	9
Isokoskelo	<i>Mergus merganser</i>	-	-	-	-	-	-	-	-	25
Kuikka	<i>Gavia arctica</i>	-	-	-	-	-	-	-	-	3
Riskilä	<i>Cepphus grylle</i>	-	-	-	-	-	-	-	-	1
Ruokki	<i>Alca torda</i>	3	-	-	-	-	-	-	-	9
Etelänkiisla	<i>Uria aalge</i>	-	-	-	-	-	-	-	-	1
Kala-/lapintiira	<i>Sterna hir/aea</i>	-	-	-	-	-	2	-	-	7
Pikkulokki	<i>Hydrocoloeus minutus</i>	-	-	-	-	-	-	-	-	1
Kalalokki	<i>Larus canus</i>	-	-	-	-	-	-	-	-	18
Selkälokki	<i>Larus fuscus</i>	-	-	-	-	-	-	-	-	12
Harmaalokki	<i>Larus argentatus</i>	-	-	-	-	-	2	-	-	32
Merilokki	<i>Larus marinus</i>	-	-	-	-	-	-	-	-	1
<b>Yhteensä</b>		<b>8</b>	<b>0</b>	<b>360</b>	<b>0</b>	<b>1</b>	<b>4</b>	<b><sup>1150</sup></b>	<b>0</b>	<b>2 005</b>



## 7.6.2021 (P = paikallinen, L = lentävä)

Laji	Tieteellinen nimi	P	L	P	L	P	L	P	L	P	L	P	L	P	L	P	L	P	L
		12	12	28	28	34	34	37	37	43	43	44	44	52	52	59	59	61	61
Haahka	<i>Somateria mollissima</i>	-	-	-	-	-	-	-	-	-	-	-	-	-	-	-	-	-	-
Telkkä	<i>Bucephala clangula</i>	-	-	-	-	-	-	-	-	-	-	-	-	-	-	-	-	-	-
Tukkakoskelo	<i>Mergus serrator</i>	-	-	-	-	-	-	-	-	-	-	-	-	-	-	-	-	-	-
Kuikka	<i>Gavia arctica</i>	-	1	-	-	-	-	-	-	-	-	-	-	-	-	-	-	-	-
Merimetso	<i>Phalacrocorax carbo</i>	-	-	-	-	-	-	-	-	-	-	-	-	-	-	-	-	-	-
Merikihu	<i>Stercorarius parasiticus</i>	-	-	-	-	-	-	-	-	-	-	-	-	-	-	-	-	-	-
Ruokki	<i>Alca torda</i>	-	-	-	-	-	-	-	-	-	-	1	-	-	-	-	-	-	-
Kala-/lapintiira	<i>Sterna hir/aea</i>	-	-	-	-	-	-	-	-	-	-	-	-	-	-	3	-	-	-
Pikkulokki	<i>Hydrocoloeus minutus</i>	-	-	-	-	-	-	-	-	-	-	-	-	-	-	-	1	-	-
Kalalokki	<i>Larus canus</i>	-	-	-	-	-	-	-	-	2	-	-	-	-	-	-	-	-	-
Selkälokki	<i>Larus fuscus</i>	-	-	-	-	1	-	1	-	-	-	-	1	-	-	-	-	-	-
Harmaalokki	<i>Larus argentatus</i>	-	-	3	-	-	-	-	-	-	-	-	-	-	-	-	-	-	-
<b>Yhteensä</b>		<b>0</b>	<b>1</b>	<b>3</b>	<b>0</b>	<b>1</b>	<b>0</b>	<b>1</b>	<b>0</b>	<b>0</b>	<b>2</b>	<b>0</b>	<b>1</b>	<b>1</b>	<b>0</b>	<b>0</b>	<b>3</b>	<b>1</b>	<b>0</b>

Laji	Tieteellinen nimi	P	L	P	L	P	L	Yht.
		67	67	78	78	87	87	
Haahka	<i>Somateria mollissima</i>	-	-	550	-	200	-	750
Telkkä	<i>Bucephala clangula</i>	-	-	60	-	160	-	220
Tukkakoskelo	<i>Mergus serrator</i>	-	-	-	-	2	-	2
Kuikka	<i>Gavia arctica</i>	-	-	-	-	-	-	1
Merimetso	<i>Phalacrocorax carbo</i>	1	-	-	-	-	-	1
Merikihu	<i>Stercorarius parasiticus</i>	-	-	-	1	-	-	1
Ruokki	<i>Alca torda</i>	-	-	-	1	-	-	2
Kala-/lapintiira	<i>Sterna hir/aea</i>	-	-	-	-	-	-	3
Pikkulokki	<i>Hydrocoloeus minutus</i>	-	-	-	-	-	-	1
Kalalokki	<i>Larus canus</i>	-	-	-	-	-	-	2
Selkälokki	<i>Larus fuscus</i>	-	-	-	-	-	-	3
Harmaalokki	<i>Larus argentatus</i>	-	-	-	-	-	-	3
<b>Yhteensä</b>		<b>1</b>	<b>0</b>	<b>610</b>	<b>2</b>	<b>362</b>	<b>0</b>	<b>989</b>

## 29.6.2021 (P = paikallinen, L = lentävä)

Laji	Tieteellinen nimi	P	L	P	L	P	L	P	L	P	L	P	L	P	L	P	L	P	L
		19	19	27	27	28	28	36	36	37	37	43	43	44	44	51	51	52	52
Haahka	<i>Somateria mollissima</i>	-	-	-	-	-	-	-	-	-	-	-	-	-	-	-	-	-	-
Mustalintu	<i>Melanitta nigra</i>	-	-	-	-	-	-	-	-	-	-	-	-	-	-	-	-	-	-
Pilkkasiipi	<i>Melanitta fusca</i>	-	-	-	12	-	-	-	-	-	-	-	-	-	8	-	-	-	-
Isokoskelo	<i>Mergus merganser</i>	-	-	-	-	-	-	-	-	-	-	-	-	-	-	-	-	-	-
Kuikka	<i>Gavia arctica</i>	-	-	-	-	-	-	-	1	-	-	-	-	-	-	-	-	-	-
Merimetso	<i>Phalacrocorax carbo</i>	-	-	-	-	-	-	-	-	-	-	-	-	-	-	-	-	-	-
Valkoviklo	<i>Tringa nebularia</i>	-	-	-	-	-	3	-	-	-	-	-	-	-	-	-	-	-	-
Ruokki	<i>Alca torda</i>	2	-	-	-	-	-	-	-	-	-	-	-	-	-	-	-	-	-
Kala-/lapintiira	<i>Sterna hir/aea</i>	-	-	-	1	-	1	-	-	-	2	-	1	-	-	-	-	-	2
Kalalokki	<i>Larus canus</i>	-	-	1	-	-	-	-	-	-	-	1	-	-	-	-	-	-	-
Selkälökki	<i>Larus fuscus</i>	-	-	-	-	-	-	-	-	-	-	-	-	-	-	-	-	-	-
Harmaalokki	<i>Larus argentatus</i>	-	-	-	-	-	-	-	-	-	-	-	-	-	-	1	-	-	-
<b>Yhteensä</b>		<b>2</b>	<b>0</b>	<b>1</b>	<b>13</b>	<b>0</b>	<b>4</b>	<b>0</b>	<b>1</b>	<b>0</b>	<b>2</b>	<b>1</b>	<b>1</b>	<b>0</b>	<b>8</b>	<b>1</b>	<b>0</b>	<b>0</b>	<b>2</b>

Laji	Tieteellinen nimi	P	L	P	L	P	L	P	L	P	L	P	L	P	L	P	L	Yht.	
		53	53	59	59	60	60	61	61	67	67	68	68	69	69	75	75		
Haahka	<i>Somateria mollissima</i>	-	-	-	-	-	-	-	-	-	-	-	-	-	-	-	25	-	25
Mustalintu	<i>Melanitta nigra</i>	-	-	-	-	-	-	-	-	-	-	-	-	-	21	-	11	-	32
Pilkkasiipi	<i>Melanitta fusca</i>	-	-	-	-	-	-	-	-	-	-	-	-	6	-	-	-	-	26
Isokoskelo	<i>Mergus merganser</i>	-	-	-	-	-	-	-	-	-	6	-	-	-	-	-	-	-	6
Kuikka	<i>Gavia arctica</i>	-	-	-	-	-	-	-	-	-	-	-	-	-	-	-	-	-	1
Merimetso	<i>Phalacrocorax carbo</i>	-	-	1	-	-	-	-	-	2	-	-	-	-	-	-	-	-	3
Valkoviklo	<i>Tringa nebularia</i>	-	-	-	-	-	-	-	-	-	-	-	-	-	-	-	-	-	3
Ruokki	<i>Alca torda</i>	-	-	-	-	-	-	-	1	-	-	-	-	-	-	-	-	-	3
Kala-/lapintiira	<i>Sterna hir/aea</i>	-	2	-	3	-	-	-	4	-	1	-	4	-	-	-	-	-	21
Kalalokki	<i>Larus canus</i>	-	-	4	-	1	-	-	3	1	-	-	-	-	-	-	-	-	11
Selkälökki	<i>Larus fuscus</i>	-	-	-	-	1	-	-	-	-	-	-	-	-	-	-	-	-	1
Harmaalokki	<i>Larus argentatus</i>	-	-	-	-	-	-	-	3	-	-	-	-	-	-	-	-	-	4
<b>Yhteensä</b>		<b>0</b>	<b>2</b>	<b>5</b>	<b>3</b>	<b>2</b>	<b>0</b>	<b>0</b>	<b>11</b>	<b>3</b>	<b>1</b>	<b>6</b>	<b>4</b>	<b>0</b>	<b>27</b>	<b>0</b>	<b>36</b>	<b>136</b>	

## 6.7.2021 (P = paikallinen, L = lentävä)

Laji	Tieteellinen nimi	P	L	P	L	P	L	P	L	P	L	P	L	P	L	P	L	P	L
		20	20	21	21	37	37	43	43	44	44	45	45	46	46	51	51	52	52
Mustalintu	<i>Melanitta nigra</i>	-	-	-	-	-	-	-	-	-	-	-	-	-	-	-	-	-	-
Pilkkasiipi	<i>Melanitta fusca</i>	-	-	-	-	-	43	-	-	-	-	-	3	-	-	-	-	-	-
Tukkakoskelo	<i>Mergus serrator</i>	-	-	-	-	-	-	-	-	-	-	-	-	-	-	-	-	-	-
Merimetso	<i>Phalacrocorax carbo</i>	-	-	-	-	-	-	-	-	-	-	-	-	-	-	-	-	-	-
Merikihu	<i>Stercorarius parasiticus</i>	-	-	-	-	-	-	-	-	-	-	-	-	-	-	-	-	-	-
Ruokki	<i>Alca torda</i>	-	-	-	1	-	-	-	-	-	-	-	-	-	-	-	-	-	-
Kala-/lapintiira	<i>Sterna hir/aea</i>	-	1	-	-	-	-	-	2	-	-	-	-	-	-	-	-	-	-
Kalalokki	<i>Larus canus</i>	-	2	-	-	-	-	-	-	2	-	-	-	2	-	-	-	2	-
Selkälokki	<i>Larus fuscus</i>	-	-	-	-	-	-	-	-	-	-	-	-	-	-	-	1	-	-
Harmaalokki	<i>Larus argentatus</i>	-	-	-	-	-	-	-	-	-	-	-	-	-	-	-	-	-	-
<b>Yhteensä</b>		<b>0</b>	<b>3</b>	<b>0</b>	<b>1</b>	<b>0</b>	<b>43</b>	<b>0</b>	<b>2</b>	<b>2</b>	<b>0</b>	<b>0</b>	<b>3</b>	<b>2</b>	<b>0</b>	<b>0</b>	<b>1</b>	<b>2</b>	<b>0</b>

Laji	Tieteellinen nimi	P	L	P	L	P	L	P	L	P	L	P	L	P	L	P	L	P	L
		58	58	59	59	60	60	61	61	67	67	68	68	75	75	77	77	78	78
Mustalintu	<i>Melanitta nigra</i>	-	-	-	-	-	-	-	-	-	-	-	-	-	2	-	-	-	-
Pilkkasiipi	<i>Melanitta fusca</i>	-	-	-	22	-	-	-	-	-	-	-	-	-	-	-	-	-	-
Tukkakoskelo	<i>Mergus serrator</i>	-	-	-	-	-	-	-	-	-	-	-	-	-	-	-	-	-	-
Merimetso	<i>Phalacrocorax carbo</i>	-	-	-	-	-	1	-	-	7	-	-	-	-	-	-	-	-	-
Merikihu	<i>Stercorarius parasiticus</i>	-	-	-	-	-	-	-	-	-	-	-	-	-	-	-	-	-	1
Ruokki	<i>Alca torda</i>	-	-	-	-	-	-	-	-	-	-	-	-	-	-	-	-	-	-
Kala-/lapintiira	<i>Sterna hir/aea</i>	-	-	-	-	-	-	-	-	-	-	-	-	3	-	-	-	-	-
Kalalokki	<i>Larus canus</i>	-	-	-	-	2	-	-	1	2	-	-	-	-	-	4	-	-	-
Selkälokki	<i>Larus fuscus</i>	-	-	-	1	-	-	-	-	-	-	1	-	-	-	-	-	-	-
Harmaalokki	<i>Larus argentatus</i>	1	-	-	-	-	-	-	-	-	-	-	-	-	-	-	-	-	-
<b>Yhteensä</b>		<b>1</b>	<b>0</b>	<b>0</b>	<b>23</b>	<b>2</b>	<b>1</b>	<b>0</b>	<b>1</b>	<b>9</b>	<b>0</b>	<b>1</b>	<b>0</b>	<b>0</b>	<b>5</b>	<b>4</b>	<b>0</b>	<b>0</b>	<b>1</b>

Laji	Tieteellinen nimi	P	L	Yht.
		79	79	
Mustalintu	<i>Melanitta nigra</i>	-	-	2
Pilkkasiipi	<i>Melanitta fusca</i>	-	-	68
Tukkakoskelo	<i>Mergus serrator</i>	35	-	35
Merimetso	<i>Phalacrocorax carbo</i>	-	-	8
Merikihu	<i>Stercorarius parasiticus</i>	-	-	1
Ruokki	<i>Alca torda</i>	-	2	3
Kala-/lapintiira	<i>Sterna hir/aea</i>	-	-	6
Kalalokki	<i>Larus canus</i>	-	-	17
Selkälokki	<i>Larus fuscus</i>	-	-	3
Harmaalokki	<i>Larus argentatus</i>	-	-	1
<b>Yhteensä</b>		<b>35</b>	<b>2</b>	<b>144</b>

---

Santtu Ahlman  
Toimitusjohtaja  
Ahlman Group Oy